



**Prezentarea proiectelor planurilor-cadru de învățământ.
Aspecte cheie**

Specific al învățământului liceal

**Elemente de standardizare și de flexibilizare a
proiectelor**

Specificul filierelor

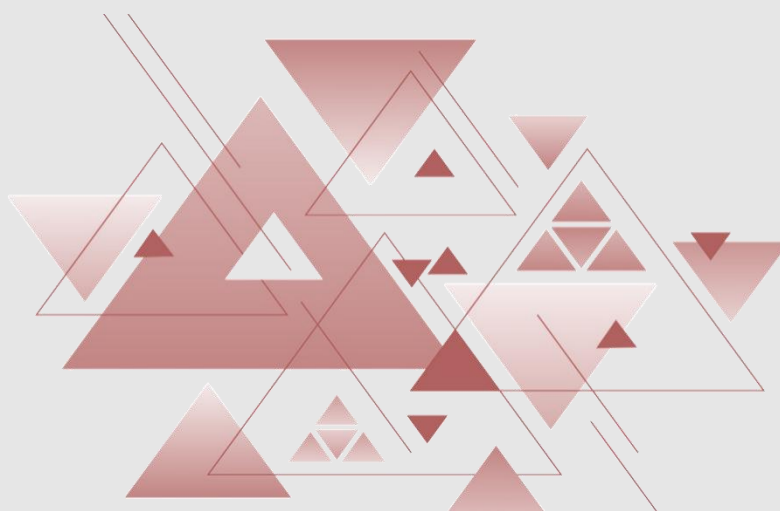
Impact asupra resursei umane (cadre didactice)

Ce urmează?



Specific al învățământului liceal

- cel mai înalt nivel de educație preuniversitar obligatoriu;
- organizare pe filiere (3), profiluri (10) și multiple specializări/calificări profesionale - 36 de proiecte de planuri-cadru (4 filiera teoretică - complet, 3 filiera tehnologică – proiecte pentru fiecare dintre cele 3 profiluri, urmând a se dezvolta planurile de învățământ pentru multiplele calificări profesionale, 29 filiera vocațională, corespunzând specializărilor celor 5 profiluri: artistic, militar, pedagogic, sportiv și teologic); pentru 7 dintre specializări se utilizează denumiri noi, dar nu există specializări complet noi (teoretic/vocațional) pentru care să se fi elaborat proiecte; proiectele planurilor-cadru de învățământ realizate (36), vor fi completate, după etapa de consultare publică, cu planurile-cadru de învățământ pentru învățământul liceal special, pentru formele de învățământ cu frecvență redusă/seral, respectiv pentru situații particulare precum clasele cu predarea unei limbi moderne în regim bilingv, care au la bază acorduri bilaterale;
- raportarea proiectelor de planuri-cadru de învățământ la finalități stabilite prin Legea 198/2023, precum și la profilul de formare al absolventului, aprobat prin OME nr. 6731/2023, completat și cu descriptori pentru fiecare dintre filiere/profiluri;
- dezvoltare ulterioară a constructului curricular prin programe școlare și standarde naționale de evaluare, cu elemente comune (competențe generale și competențe specifice de bază pentru disciplinele de trunchi comun) și de diferențiere (competențe specifice dezvoltate, proprii specializării/calificării profesionale);
- diversificare în ceea ce privește tipurile de ieșiri și decizii: nivel de calificare (3 CNC, 4 CNC, învățământ tehnologic); evaluări și examene (examene de certificare a competențelor, examen național de bacalaureat); integrare pe piața muncii și/sau continuarea parcursului educațional la următoare niveluri (postliceal, universitar).





MINISTERUL EDUCAȚIEI ȘI CERCETĂRII

Prezentarea proiectelor planurilor-cadru de învățământ. Aspecte cheie

Elemente de standardizare și de flexibilizare a proiectelor

- *standardizarea duratei anilor școlari* (36 săptămâni IX-XI, 34 săptămâni XII) necesară pentru predictibilitate, și pentru dimensionarea programelor școlare pe număr clar de ore, normare, evaluări externe etc., precum și pentru raportări (statistici, de exemplu număr mediu de ore învățământ liceal, număr ore alocat disciplinelor etc.);

- *abordarea unitară a numărului săptămânal de ore* a permis stabilirea unei ținte de număr de ore mediu/săptămânal (30 de ore/săptămână), la nivelul întregului învățământ liceal, cu încadrarea variației numărului de ore/săptămână ce corespunde fiecărui proiect într-un interval cât mai redus de abateri de la medie (28-34 de ore, excepție supliment de ore pentru situații particulare ce implică un număr redus de elevi: studiul intensiv/bilingv, învățământ în limba minorităților naționale); proiectele realizate au o încadrare a numărului săptămânal de ore în următoarele intervale (medii ore/săptămână/total liceu):

Filieră	Profil	Total liceu (valori medii nr. ore/săptămână)	
		Min (CDEOȘ min)	Max (CDEOȘ max)
teoretică	real	28,5	31
	umanist	28,5	31
tehnologică	tehnic	30,5	
	resurse naturale și protecția mediului	30,5	
	servicii	30,5	
vocațională	artistic	29	34*
	militar	32	
	pedagogic	28,75	31
	sportiv	31,5	
	teologic	28	32,75**
Total liceu		29,20***	30,63***
Număr mediu de ore/an de studiu liceu		1043,76	1094,85
Valori extreme		28	34

*Maximul este înregistrat doar la specializarea Coregrafie – 34 (min=max. acestei specializări corespunzându-i în prezent un număr total de 16,25 formațiuni de studiu (clasele IX-XII), dintr-un total de 19430 de clase la nivelul întregului învățământ liceal, public și privat); alte situații: Muzică – 31; Arte plastice – 32; Arhitectură – 31; Conservare-restaurare bunuri culturale – 32,25;; Arta actorului – 31

** La majoritatea cultelor, numărul mediu maxim săptămânal de ore/liceu reprezintă valori sub 30,5; valorile medii de 32 și mai mari corespund cultelor în care este inclus și studiul limbii materne

***Valori medii determinate ca rezultat al împărțirii numărului total de ore la nivelul întregului liceu la numărul total estimat de efective școlare liceu zi, public și privat (clase, 19430,17) și la o medie de 35,75 săptămâni (durată medie an școlar)



MINISTERUL EDUCAȚIEI ȘI CERCETĂRII

Prezentarea proiectelor planurilor-cadru de învățământ. Aspecte cheie

Elemente de standardizare și de flexibilizare a proiectelor

- *elemente standard și de flexibilitate din structura planurilor-cadru de învățământ*: planurile-cadru conțin discipline/domenii/module de pregătire; acestea sunt grupate pe 7 arii curriculare (aceleași ca cele definite pentru învățământul primar și gimnazial); clasificarea disciplinelor/domeniilor/modulelor de studiu: obligatorii și opționale; o altă grupare a disciplinelor/domeniilor/modulelor de pregătire se realizează pe segmente curriculare precum:

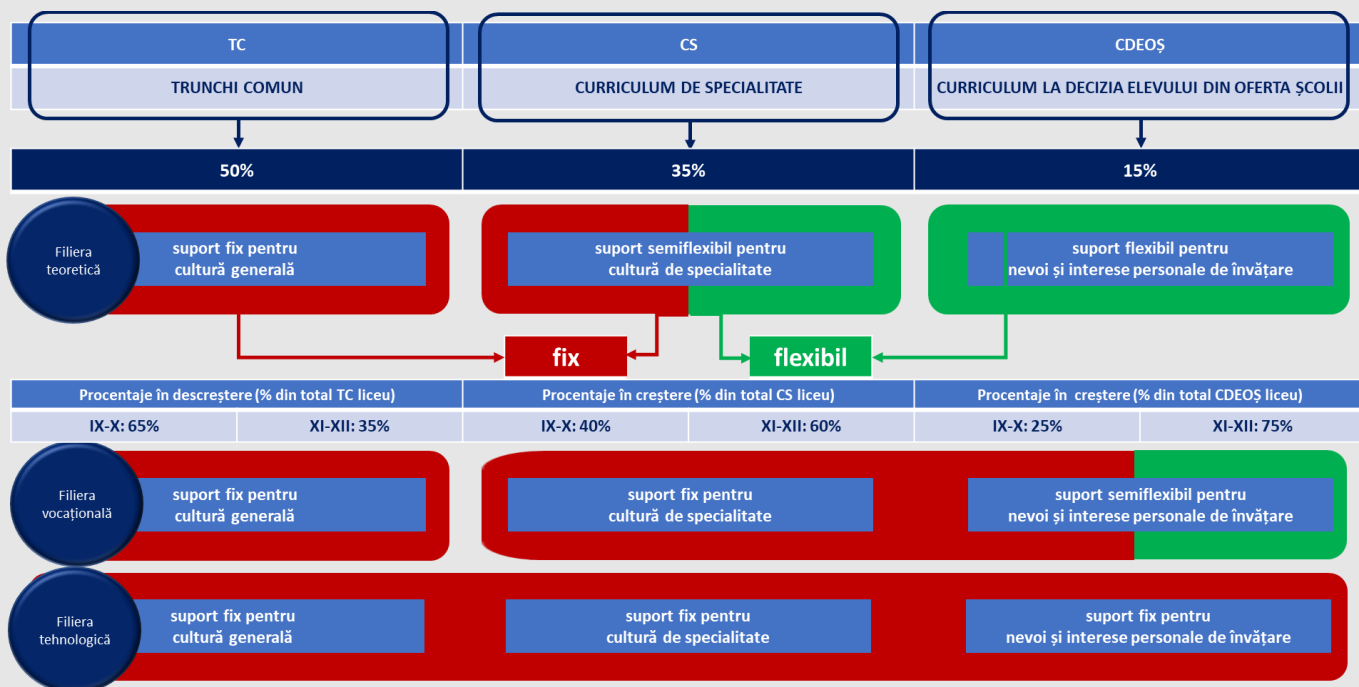
TC	CS	CDEOȘ
TRUNCHI COMUN	CURRICULUM DE SPECIALITATE	CURRICULUM LA DECIZIA ELEVULUI DIN OFERTA ȘCOLII
prevăzut de Legea învățământului preuniversitar nr. 198/2023, art. 86 (2)	nu este prevăzut explicit de lege	prevăzut de Legea învățământului preuniversitar nr. 198/2023, art. 86 (3), (6)
discipline/domenii de studiu/module de pregătire obligatorii tuturor elevilor, indiferent de filieră, profil și specializare/calificare profesională	reunește discipline/domenii de studiu/module de pregătire care sprijină profilul și specializarea, obligatorii tuturor elevilor înscriși la o anumită specializare, după caz și la nivelul unui profil	discipline/domenii de studiu/module de pregătire opționale ; după caz, din acest segment se asigură orele suplimentare pentru predarea unei limbi moderne în regim intensiv/bilingv (minimum 2/3 ore)
asigură, în principal, formarea de competențe de bază și contribuie la formarea competențelor-cheie și susțin alfabetizarea funcțională	asigură, în principal, formarea competențelor generale și specifice proprii unui profil și unei specializări/calificări profesionale (grup de specializări/calificări profesionale) și contribuie la formarea competențelor-cheie	în învățământul liceal, filierele teoretică și vocațională – curriculum în ofertă a școlii, stabilit prin consultare cu elevii, părinții/reprezentanții legali ai acestora și pe baza resurselor disponibile; elevul alege din ofertă opționale în funcție de propriile nevoi și interese de cunoaștere; oferta CDEOȘ va avea trei componente: (1) discipline fundamentale pentru dezvoltarea psihocaracterială și etapa de vârstă la care se află elevii (<i>Autocunoaștere și autoreglare personală, Stil de viață sănătos și Elemente de educație antreprenorială</i>); (2) discipline recomandate prin oferta națională (se vor include obligatoriu în oferta națională și <i>Educația financiară și Educația juridică</i>); (3) propuneri ale unității de învățământ, care se vor încadra în demersuri științifice și artistice consacrate, evitându-se, sub riscul sancțiunilor etice, includerea unor teme sau discipline de pseudoștiință (în aceste sens, se va elabora un ghid la nivel național).
unele discipline sunt în corespondență cu probe ale examenului național de bacalaureat (obligatorii/la alegere - probele A - excepție A2, B, C, D și F)	unele discipline/module sunt în corespondență cu probe ale examenului național de bacalaureat (obligatorii/la alegere – proba A2, E)	în învățământul liceal, filiera vocațională – curriculum care poate sprijini profilul/specializarea, pentru a putea menține abordarea unitară pe număr de ore/săptămână
discipline prevăzute explicit de lege: - *Religia - **Istoria evreilor. Holocaustul - **Istoria comunismului din România teme care se studiază obligatoriu/integrate în discipline obligatorii (cf. art. 88, alin. (10)) *Cu accent pe educație religioasă, cu implicații moral-etice, istoria religiilor și toleranță (antiextremism) **De analizat în timpul dezbaterilor dacă rămân discipline sau unități de învățare predefinite.	anumite discipline pot dezvolta curriculumul asociat unor discipline de trunchi comun și pot sprijini elevul în raport cu viitoare opțiuni și interese pentru trasee academice/profesionale (admitere în facultate/integrare pe piața muncii)	în învățământul liceal, filiera tehnologică – curriculum elaborat de unitatea de învățământ, în parteneriat cu operatorii economici/autoritățile administrației publice locale, pentru adaptarea formării profesionale a elevilor la nevoile locale ale pieței muncii și care se implementează pe durata stagiilor de pregătire practică; propunerile rezultate în cadrul parteneriatului trebuie să se încadreze în demersuri științifice și tehnice consacrate, evitându-se, sub riscul sancțiunilor etice, includerea unor module sau discipline de pseudoștiință sau care nu sunt corelate cu actualitatea din domeniu/specializare (în aceste sens, prin metodologia specifică a dezvoltării curriculare pentru învățământul tehnic se vor aduce precizări).
în relație cu profilul de formare al absolventului , cu acoperirea tuturor ariilor curriculare , cel puțin în clasele IX-X	în relație cu profilul specific , cu pondere crescută în clasele XI-XII	contribuie la profilul de formare al absolventului, nu are în corespondență programe ale examenului național de bacalaureat , discipline opționale prevăzute de lege: Istoria, robia și deportarea romilor



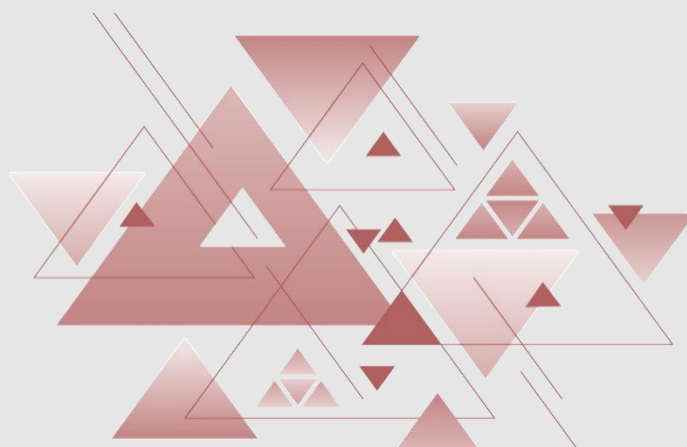
Prezentarea proiectelor planurilor-cadru de învățământ.
Aspecte cheie

Elemente de standardizare și de flexibilizare a proiectelor

- *caracteristici ale segmentelor curriculare:* în acord cu ținta propusă pentru număr săptămânal mediu de ore/clasă (30 de ore), în ideea de a asigura o mai mare flexibilitate curriculară a rezultat următoarea structură a planurilor-cadru, cu ponderi asociate segmentelor curriculare și cu evidențierea zonelor fixe/flexibile:



*Procentaje orientative (ținte) ale celor trei segmente curriculare în total structură planuri-cadru; în raport cu ținta de 30 de ore/săptămână, acestea ar corespunde la următoarele valori numerice: TC – 15 ore medie/săptămână/liceu, CS – 10,5 ore medie/săptămână/liceu, respectiv CDEOȘ – 4,5 ore medie/săptămână/liceu





Elemente de standardizare și de flexibilizare a proiectelor

- prin proiectele realizate, flexibilitatea curriculară implică două paliere de decizie la nivelul unității de învățământ liceal:
 - ca element de noutate, din cadrul segmentului CS, pentru anumite specializări, există un buget de ore, stabilit la nivel central și care este alocat nediferențiat disciplinelor de specialitate (CS flexibil)
 - constituirea CDEOȘ (existentă și în planurile-cadru în vigoare), la nivel central, după caz existând recomandări prin proiectele realizate pentru utilizarea bugetului de ore (aprofundare, sprijin în pregătirea probelor examenului național de bacalaureat/certificarea competențelor profesionale, susținerea elevului pentru continuarea traseului educațional la nivel postliceal/universitar etc.)



MINISTERUL EDUCAȚIEI ȘI CERCETĂRII

Prezentarea proiectelor planurilor-cadru de învățământ. Aspecte cheie

Elemente de standardizare și de flexibilizare a proiectelor

- trunchiul comun, ca segment unitar și standardizat: în limita țințelor propuse (30 de ore/săptămână, respectiv procente de alocare a orelor/segmente curriculare 50%-35%-15%), în acord și cu prevederile Legii 198/2023, cu modificările și completările ulterioare, privind probele examenului național de bacalaureat, a rezultat următoarea propunere de constituire a TC:

DISCIPLINE/MODULE	NR DE ORE ALOCATE DIN SEGMENTUL TC					Corespondență discipline TC cu probele examenului național de bacalaureat	Indicativ probă examen național de bacalaureat***
	Clasa a IX-a	Clasa a X-a	Clasa a XI-a	Clasa a XII-a	Total ore TC/liceu		
LIMBĂ ȘI COMUNICARE	6/9	6/9	5/7	5/7	782/1138		
Limba și literatura română							
- va include explicit și unități de învățare pentru gramatică, în principal în clasele a IX-a și a X-a, pentru a asigura continuitatea și completarea studiului prin programele școlare de gimnaziu	3	3	2	2	356	Da	A01, A1/A2/A3
Limba și literatura maternă*	3	3	2	2	356	Da	A02, D
Limba modernă 1	2	2	2	2	284	Da	B, E a)
Limba modernă 2	1	1	1	1	142	Da	B, E a)
MATEMATICĂ ȘI ȘTIINȚE ALE NATURII	5	5	PR	PR	360		
Matematică	2	2	PR	PR	144	Da	E a), E b), F
Biologie	1	1	PR	PR	72	Da	E a), E b), F
Chimie	1	1	PR	PR	72	Da	E a), E b), F
Fizică	1	1	PR	PR	72	Da	E a), E b), F
OM ȘI SOCIETATE	4	4	3	3	498		
Istorie							
- unitățile de învățare dedicate istoriei românilor vor sta la baza programelor și vor fi integrate istoriei universale (de analizat în cursul consultărilor/dezbatărilor)	1	1	PU	PU	72	Da	E a), E b), F
Istoria evreilor. Holocaustul*							
- disciplină introdusă prin lege; de discutat în viitor statutul de disciplină vs. unități de învățare explicit definite	-	-	1	-	36	Nu	
*disciplina se va studia și în contextul istoric mai general							
Istorie. Istoria comunismului din România*							
- disciplină introdusă prin lege; de discutat în viitor statutul de disciplină vs. unități de învățare explicit definite	-	-	-	1	34	Nu	
*disciplina se va studia și în contextul istoric mai general							
Geografie							
- va include explicit și unități de învățare în relație cu geologia	1	1	PU	PU	72	Da	E a), E b), F
Religie							
- va include explicit și unități de învățare relaționate cu aspecte moral-etice și de combatere a extremismului religios	1	1	1	1	142	Da	E a), E b), F
Disciplină socio-umană**	1	1	1	1	142	Da	E a), E b), F
ARTE	1	1	-	-	72		
Discipline din domeniul arte (Educație muzicală și Educație vizuală), inclusiv cu elemente de educație pentru teatru/artele spectacolelor	1	1	PVA	PVA	72	Nu (excepție filiera vocațională, profil artistic)	
EDUCAȚIE FIZICĂ, SPORT ȘI SĂNĂTATE	1	1	1	1	142		
Sport	1	1	1	1	142	Nu (excepție filiera vocațională, profil sportiv)	
TEHNOLOGII	1	1	1	1	142		
Tehnologia informației și a comunicațiilor	1	1	1	1	142	Da	C
CONSILIERE ȘI ORIENTARE	1	1	1	1	142		
Dezvoltare personală și consiliere pentru carieră							
- va include o parte din temele stabilite prin lege, cu invitarea specialiștilor în domeniu pentru unitățile de învățare dedicate acestor teme	1	1	1	1	142		
Total ore TC /clasă (fără Limba și literatura maternă)	19	19	11	11	2138		
Total ore TC /clasă (inclusiv Limba și literatura maternă)	22	22	13	13	2494		

PR – Continuă prin curriculum de specialitate la profilul real

PU – Continuă prin curriculum de specialitate la profilul umanist

PVA - Continuă prin curriculum de specialitate la filiera vocațională – profilul artistic

*Alocarea de ore de limba și literatura maternă în TC se realizează din orele de CDEOȘ, în cazul în care există necesarul de ore în respectivul segment curricular

**Denumirea disciplină socio-umană reunește, după caz, discipline precum: logică, psihologie, economie, filosofie, sociologie, economie aplicată, studii sociale; pentru fiecare plan-cadru de învățământ, în nota specifică sunt precizate disciplinele studiate pentru fiecare an de studiu

***Indicativele probelor sunt conform menționării acestora în art. 102 din Legea învățământului preuniversitar nr. 198/2023, cu modificările și completările ulterioare, iar asocierea indicativelor cu disciplinele din TC are în vedere că probele examenului național de bacalaureat se pot susține în baza opțiunii exprimate de elev, dintre disciplinele studiate, conform prevederilor legii



Elemente de standardizare și de flexibilizare a proiectelor

SITUAȚIA DISCIPLINELOR CU ALOCARE ORARĂ DIN TC, DUPĂ NUMĂRUL DE ANI DE STUDIU	NR. DISCIPLINE
parcurs de 4 ani în TC (<i>incluzând și disciplina limba și literatura maternă</i>)	8
parcurs de 2 ani în TC	7
parcurs de 1 an în TC (<i>incluzând și disciplinele reunite sub denumirea disciplină socio-umană</i>)	6

NUMĂRUL DISCIPLINELOR CU ALOCARE ORARĂ DIN TC/AN DE STUDIU	NR. DISCIPLINE
Clasa a IX-a	15
Clasa a X-a	15
Clasa a XI-a	9
Clasa a XII-a	9



Elemente de standardizare și de flexibilizare a proiectelor

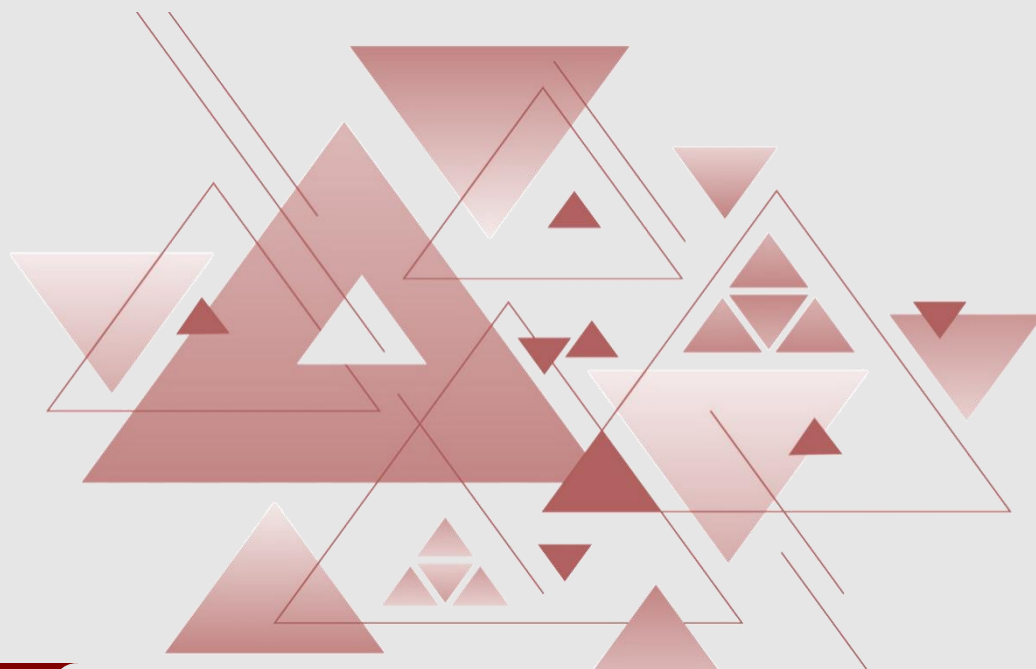
- **flexibilitate orară:** menționarea, în planurile-cadru, a numărului săptămânal de ore trebuie privită, de către managementul unităților de învățământ, ca una dintre posibilitățile de realizare a orelor pentru elevi; bugetul total de ore al unei discipline, mai ales când acesta este asociat celor cu câte 1 oră/săptămână sau mai puțin (arte), poate fi reflectat flexibil în orele elevilor, într-o altă frecvență decât cea consemnată în planurile-cadru, eventual într-o abordare modulară; având în vedere numărul mare de discipline cu alocare de 1 oră/săptămână este semnificativ, abordări alternative ale frecvenței orelor acestor discipline poate conduce la o eficientizare a procesului de predare-învățare-evaluare, în ansamblu, în cadrul unei săptămâni, prin diminuarea numărului de discipline cuprinse în orar, deci cu un focus mai bun pe proces.



Specificul filierelor

- din perspectiva completării profilului de formare al absolventului cu descriptori specifici care dezvoltă profilul general, la finalul parcursului liceal se asigură ieșiri complementare din sistemul educațional preuniversitar și opțiuni variate ale absolvenților
- **filiera teoretică:** asigurarea premiselor pentru parcursuri academice ulterioare, în varii domenii fundamentale, printr-un curriculumul de specialitate, inclusiv prin componenta flexibilă a acestuia, precum și prin segmentul CDEOȘ; flexibilitate curriculară ce implică decizii la nivelul unității de învățământ, după caz în consultare/cu implicarea beneficiarilor: CS flexibil, respectiv CDEOȘ; prin flexibilizarea curriculumului de specialitate, studiul intensiv (relaționat anterior de studiul limbilor moderne sau al informaticii) este deschis și către alte discipline de specialitate, ducând la o mai bună satisfacere a nevoilor și intereselor de învățare ale elevilor, în același timp crescând și responsabilitatea deciziilor privind parcursul ales de elev și privind managementul curricular de la nivelul unității de învățământ

Procentaje segmente curriculare – filiera teoretică					
Procentaje ore TC din total ore plan-cadru		Procentaje ore CS din total ore plan-cadru		Procentaje ore CDEOȘ din total ore plan-cadru	
min	max	min	max	min	max
48,59%	52,84%	33,77%	36,73%	10,43%	17,64%

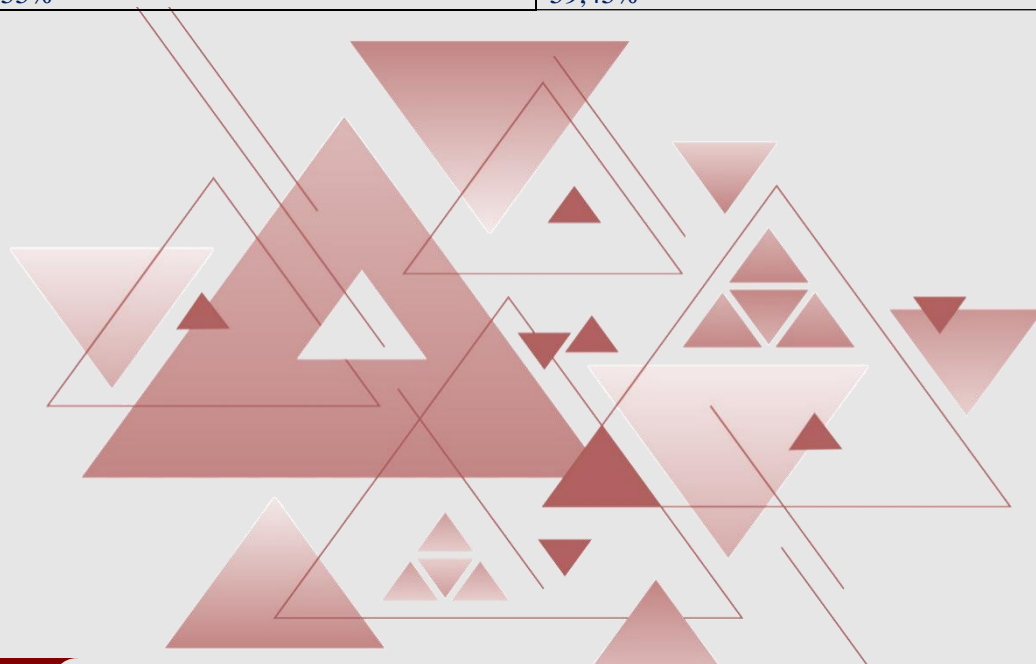




Specificul filierelor

- **filiera tehnologică:** relevanță crescută a curriculumului de specialitate ce înglobează și întreg CDEOȘ, prin alocarea unui buget consistent de ore care să răspundă nevoilor de profesionalizare, cu pondere mai mare a orelor de pregătire practică față de cele de pregătire teoretică și, ulterior, prin standardele de pregătire profesională/programe școlare aduse în actualitate și elaborate în baza parteneriatului cu operatorii economici; prin proiectele propuse, este facilitată reintegrarea unui elev în parcursul educațional liceal, care optează după primii 3 ani de studiu și promovarea examenului de certificare a competențelor profesionale de nivel 3 (CNC) pentru intrarea pe piața muncii, în clasa a XII-a având preponderent discipline și module de pregătire în specialitate care să-i asigure, într-un ritm accelerat, atât nivelul de calificare superior (4 CNC) cât și înscrierea la examenul național de bacalaureat și promovarea acestuia; pentru reușita formării profesionale, esențial este parteneriatul cu operatorii economici, atât în situația învățământului tehnologic tradițional (cu o implicare limitată a operatorilor economici), cât și în situația învățământului tehnologic dual (unde implicarea operatorilor economici parteneri ai unităților de învățământ este semnificativă, atât din perspectiva deciziilor curriculare, cât și prin suportul de desfășurare a procesului educațional în condiții reale de muncă, de tip ucenicie, precum și prin asigurarea unor perspective reale de angajare a absolvenților în domeniul de formare ales)

Procentaje segmente curriculare – filiera tehnologică	
Procentaje ore TC din total ore plan-cadru	Procentaje ore CS+CDEOȘ din total ore plan-cadru
40,55%	59,45%

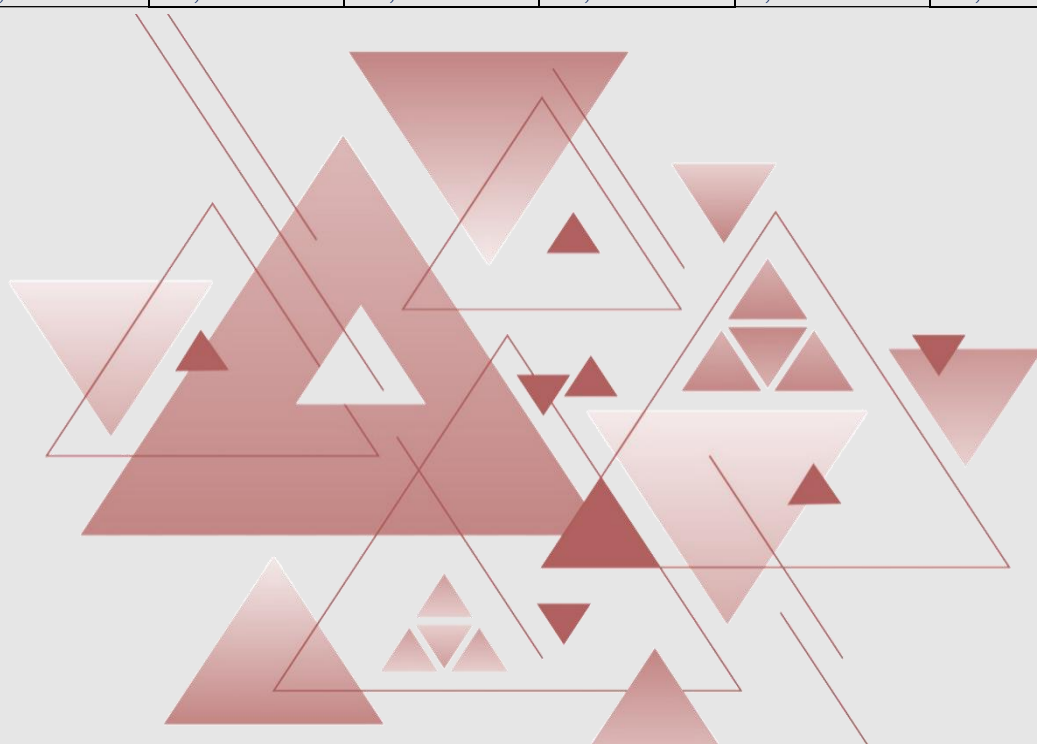




Specificul filierelor

- **filierea vocațională:** cadrul formal pentru satisfacerea unor nevoi bazate pe înclinații și predispoziții, în 5 direcții distincte (*artistic, militar, pedagogic, sportiv și teologic*); cuprinde, de regulă, elevi care și-au completat educația generală cu elemente specifice (învățământ suplimentar/integrat, în cazul artelor și sportului, cu debut la nivel primar sau gimnazial) sau care fac o opțiune pentru unul dintre profilurile vocaționale la finalizarea gimnaziului; deși cu o cuprindere mai redusă a elevilor decât la celelalte filiere, prin cele 29 de specializări, la care se adaugă și un număr suplimentar de secții, filiera pregătește elevii pentru domenii de muncă esențiale, vocaționale, deci cu nevoi bine delimitate, în acest sens și planurile-cadru de învățământ, din perspectiva curriculumului de specialitate și al CDEOȘ, diferă ca număr total de ore/săptămână și ca ponderi ale orelor alocate segmentelor curriculare în totalul orelor alocate;

Procentaje segmente curriculare – filiera vocațională					
Procentaje ore TC din total ore plan-cadru		Procentaje ore CS din total ore plan-cadru		Procentaje ore CDEOȘ din total ore plan-cadru	
min	max	min	max	min	max
44,28%	55,21%	31,16%	50,67%	3,03%	20,21%





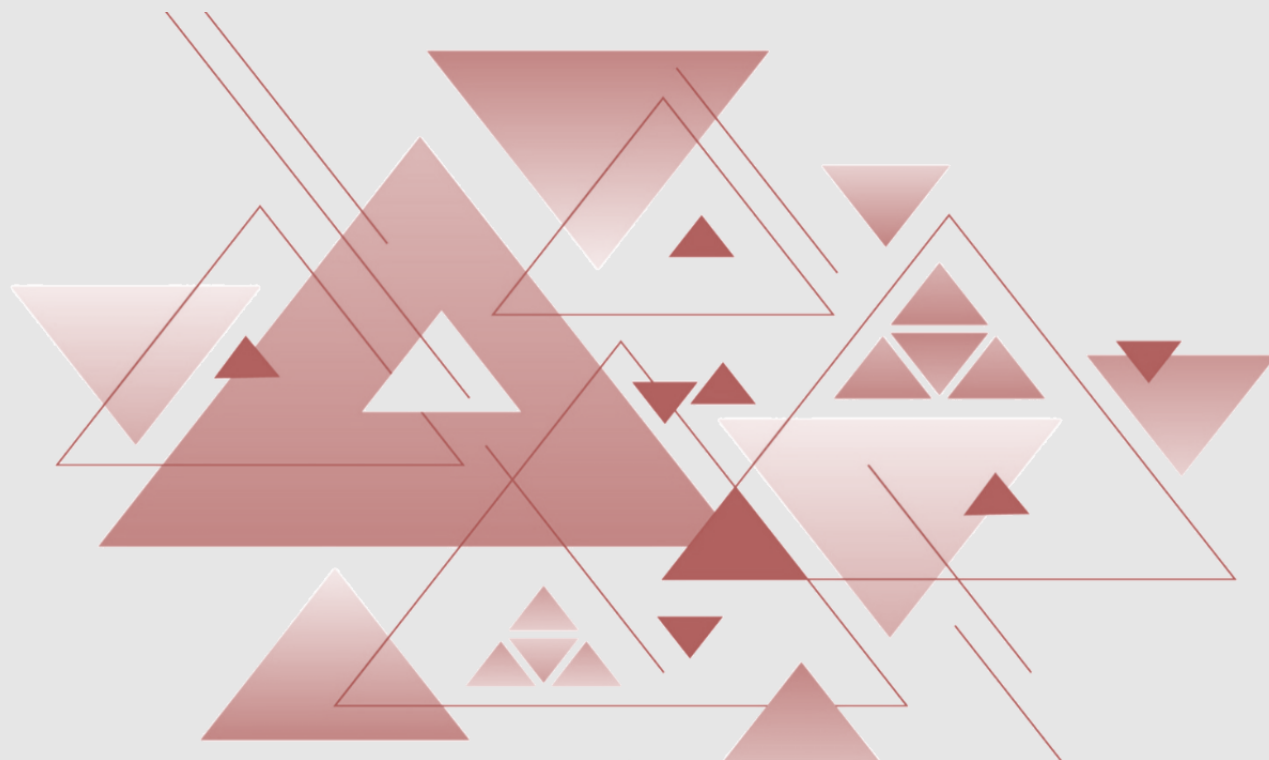
Impact estimat asupra resursei umane (cadre didactice)

Impact general pe norme – liceu (toate filierele, profilurile și specializările/calificările profesionale)

Valori corespunzătoare situației prezente		Valori estimate pentru situația proiectelor		IMPACT PE NORME (PROIECT – PREZENT)	
Nr. norme (CDS min)	Nr. norme (CDS max)	Nr. norme (CDEOȘ min)	Nr. norme (CDEOȘ max)	Diferențe norme min	Diferențe norme max
30963.22	31308.9	31296.88	32828.97	333.6655	1520.072
				1,08%	4,86%

Comentarii și concluzii:

- atât pe minim cât și pe maxim, prin proiectele planurilor-cadru de învățământ implică o creștere relativ redusă a numărului de norme;
- suplimentul de norme este încadrabil între 333 și 1520, reprezentând un procentaj cuprins între 1,08% și 4,86% (valori raportate la situația actuală, minim/maxim);
- numărul maxim estimat de norme pentru învățământul liceal, forma cu frecvență zi, fără învățământ liceal special, este egal cu 32829 de norme.





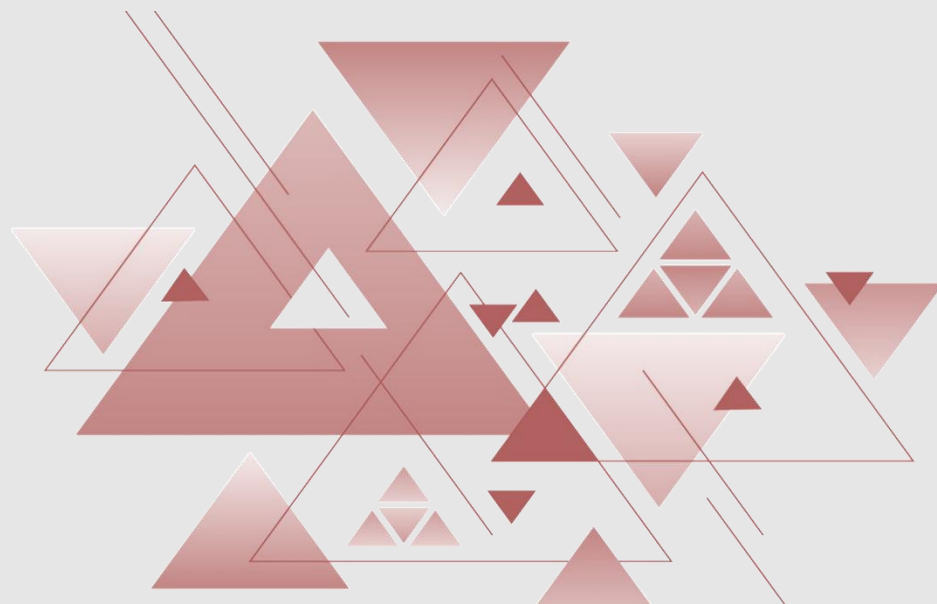
Impact asupra resursei umane (cadre didactice)

Impact general pe norme – filiera tehnologică

Valori corespunzătoare situației prezente		Valori estimate pentru situația proiectelor		IMPACT PE NORME (PROIECT – PREZENT)	
Nr. norme (CDS min)	Nr. norme (CDS max)	Nr. norme (CDEOȘ min)	Nr. norme (CDEOȘ max)	Diferențe norme min	Diferențe norme max
11085.09	11085.09	11630.3	11630.3	545,22	545,22
Impact procentual				4,92%	4,92%

Comentarii și concluzii:

- la această filieră, nu există plajă orară pentru CDS/CDEOȘ;
- proiectele planurilor-cadru de învățământ implică o creștere relativ redusă a numărului de norme, în ansamblu, dar coroborat cu situațiile pe disciplinele de trunchi comun, parțial cu ore și în curriculum de specialitate, numărul de norme asociate acestor discipline este în scădere, în creștere fiind numărul de norme corespunzătoare personalului didactic de predare a disciplinelor și modulelor de studiu de specialitate;
- suplimentul de norme este estimat la 545,22, reprezentând un procentaj de 4,92% (valori raportate la situația actuală estimată), puțin mai mare decât media la nivelul întregului învățământ liceal (cu 0,06%);
- numărul maxim estimat de norme pentru învățământul liceal tehnologic, forma cu frecvență zi, fără învățământ liceal special tehnologic, este egal cu 11630,30 de norme.





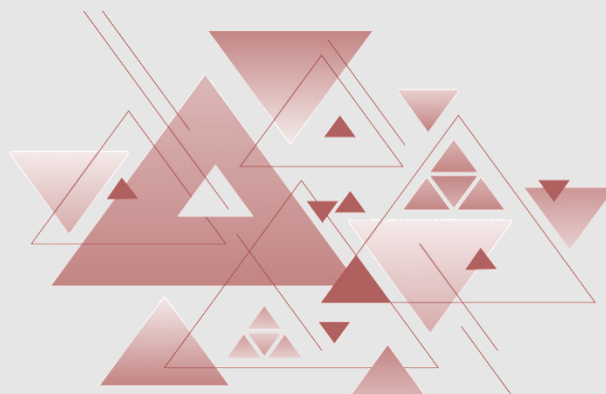
Impact asupra resursei umane (cadre didactice)

Impact general pe norme – filiera teoretică

	Valori corespunzătoare situației prezente		Valori estimate pentru situația proiectelor		IMPACT PE NORME (PROIECT – PREZENT)	
	Nr. norme (CDS min)	Nr. norme (CDS max)	Nr. norme (CDEOȘ min)	Nr. norme (CDEOȘ max)	Diferențe norme min	Diferențe norme max
SITUAȚIE FILIERĂ	16214.3	16490.07	16061.9	17465.24	-152.404	975.1775
	Impact procentual				-0,94%	5,91%
SITUAȚIE PROFIL REAL	9582.727	9747.27	9495.168	10326.18	-87.5597	578.9136
	Impact procentual				-0,91%	5,94%
SITUAȚIE PROFIL UMANIST	6631.577	6742.798	6566.733	7139.062	-64.8441	396.2639
	Impact procentual				-0,98%	5,88%

Comentarii și concluzii:

- prin proiectele planurilor-cadru de învățământ, analiza pe minim implică o reducere relativ mică a numărului de norme, cu o scădere cu 152,40 de norme la nivelul filierei, din care mai mult de jumătate corespund profilului real, 87,56 de norme, față de profilul umanist, cu o reducere de 64,85 de norme, iar analiza pe maxim implică o creștere relativ semnificativă a numărului de norme, la nivelul filierei cu 975,18 norme, din care mai mult de jumătate corespunde profilului real, cu 578,91 de norme, respectiv o creștere de 396,26 de norme la profilul umanist;
- raportat la minim, procentajul de diminuare a numărului de norme la nivelul filierei este de 0,94%, în termeni procentuali corespunzând un procentaj mai mic la profilul real, 0,91%, respectiv mai mare la profilul umanist, 0,98%;
- numărul estimat de norme pentru învățământul liceal, forma cu frecvență zi, fără învățământ liceal special, filiera teoretică, este cuprins între -152,40 de norme (pe CDEOȘ minim), necesitând un supliment de maximum 975,18 norme (pe CDEOȘ maxim).





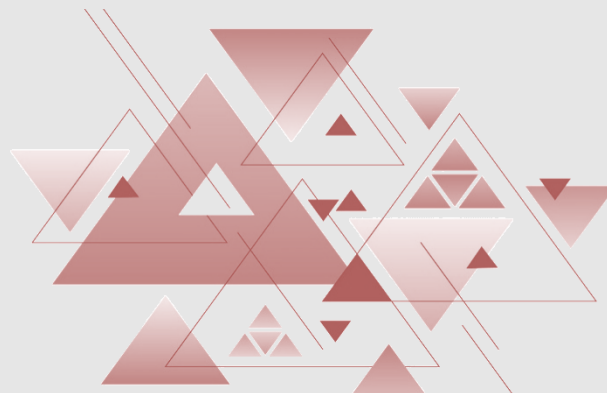
Impact asupra resursei umane (cadre didactice)

Impact general pe norme – filiera vocațională

Valori corespunzătoare situației prezente		Valori estimate pentru situația proiectelor		IMPACT PE NORME (PROIECT – PREZENT)	
Nr. norme (CDS min)	Nr. norme (CDS max)	Nr. norme (CDEOȘ min)	Nr. norme (CDEOȘ max)	Diferențe norme min	Diferențe norme max
3663.827	3733.744	3604.679	3733.421	-59.15	-0.32
Impact procentual				-1,61%	-0.01%

Comentarii și concluzii:

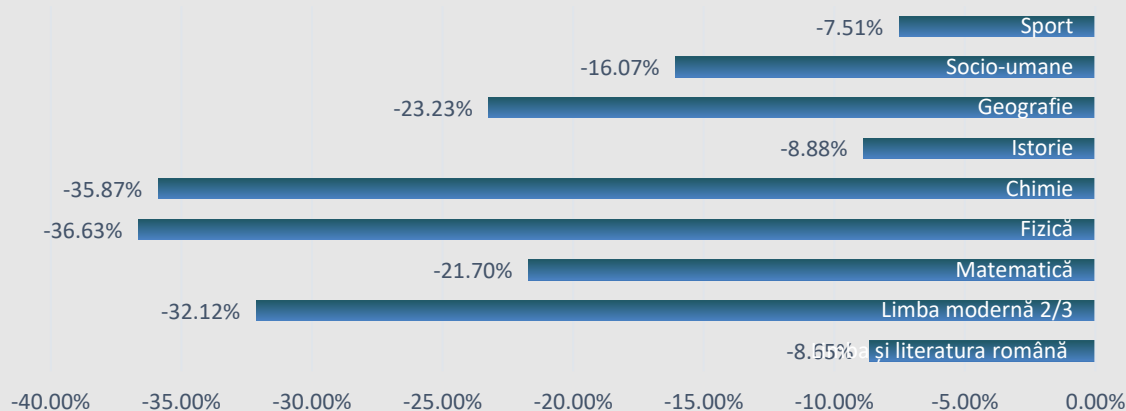
- atât pe minim cât și pe maxim, proiectele planurilor-cadru de învățământ implică o diminuare semnificativ redusă a numărului de norme;
- diminuarea de norme este încadrabilă între 0,32 și aproximativ 60 de norme, reprezentând un procentaj cuprins între 0,01% și 1,61% (valori raportate la situația actuală, maxim/minim);
- raportat la baza de date:
 - cea mai mare creștere a numărului de norme este estimată la profilul militar, într-un procentaj de 9,23% (pe CDEOȘ minim), reprezentând un număr aproximativ de 15,5 norme de predare;
 - cea mai mare diminuare a numărului de norme este estimată la profilul artistic, specializarea muzică, într-un procentaj de 8,57% (pe CDEOȘ minim), reprezentând un număr aproximativ de 26,6 norme de predare, însă trebuie avut în vedere și faptul că la disciplina Muzică din TC există o creștere a numărului de norme, deci impactul fiind mult mai redus;
- numărul maxim estimat de norme pentru învățământul liceal, forma cu frecvență zi, fără învățământ liceal special, la filiera vocațională, este aproximativ egal cu 3734 de norme.





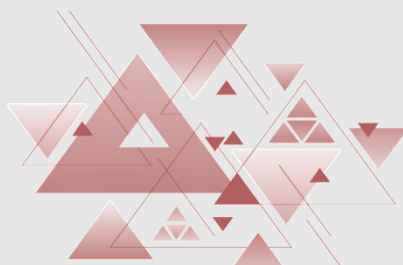
Impact asupra resursei umane (cadre didactice), raportat doar la orele din TC

Situația procentajelor care reprezintă diminuări de norme la disciplinele ce corespund TC



Comentarii și concluzii:

- în termeni reali, diminuările nu vor fi la acest nivel, ci la unul redus, ca urmare a faptului că la toate disciplinele le corespund ore în curriculumul de specialitate, după caz, în funcție de profil și specializare, care se adaugă bugetului total de ore din TC;
- de asemenea, cel puțin la filiera teoretică, dar și la unele specializări ale filierei vocaționale, pentru unele discipline sunt prevăzute recomandări privind alocarea de ore pentru sprijinul disciplinelor din TC, în principal în cazul în care elevul este încurajat de cadrul didactic să opteze în cadrul probelor examenului național de bacalaureat pentru disciplina pe care acesta o predă; astfel, impactul asupra normelor este încă o dată diminuat față de cel prezentat în statistica anterioară;
- nu în ultimul rând, trebuie avut în vedere faptul că impactul negativ asupra normelor nu se va înregistra sau va fi unul minor în primii doi ani de implementare a noului curriculum (unde TC nu este diferit semnificativ de cel din planurile-cadru în vigoare în prezent), deci unitățile de învățământ au posibilitatea de a identifica strategii pentru un bun management al resursei umane proprii.

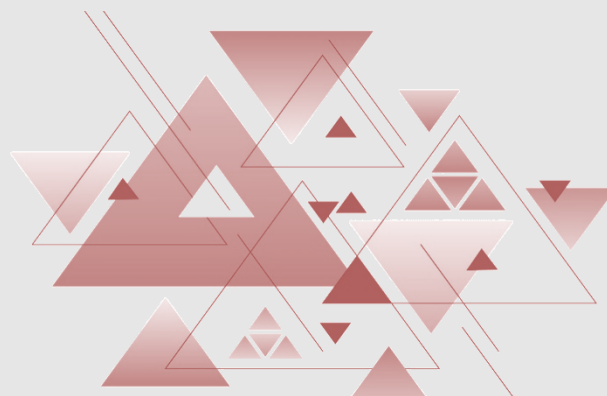
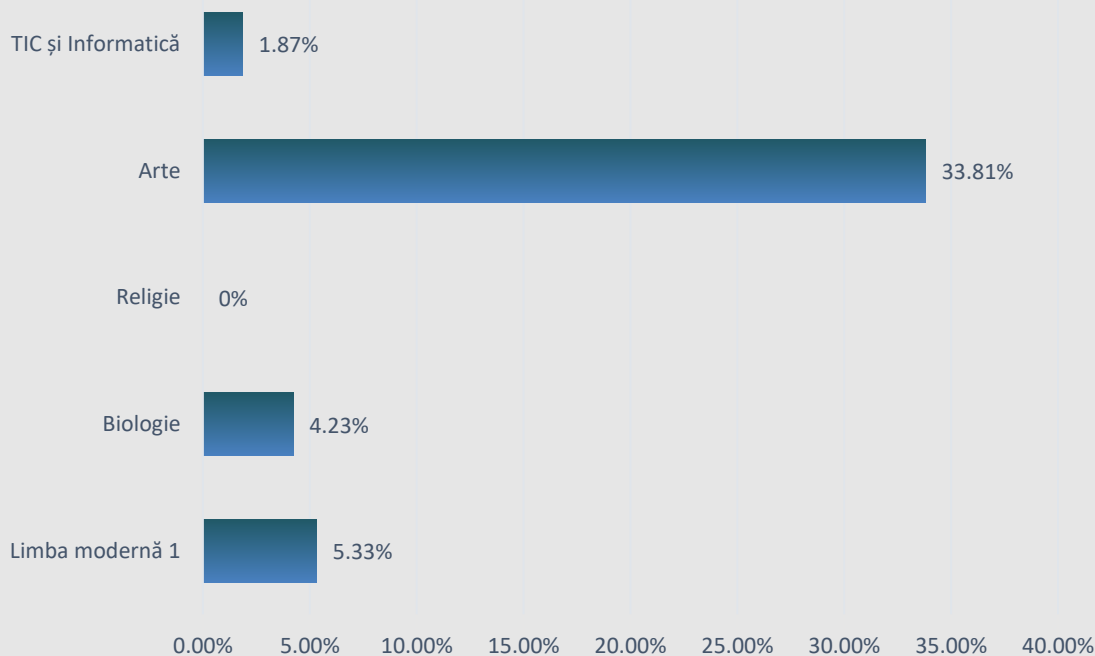




Impact asupra resursei umane (cadre didactice)

Situația procentajelor care reprezintă creșteri de norme la disciplinele ce corespund TC

Consiliere și orientare





Ce urmează?

Oportunități

În baza profilului de formare al absolventului învățământului liceal, general și specific, precum și în baza planurilor-cadru de învățământ pentru acest nivel de studiu, se vor dezvolta programele școlare pentru disciplinele și modulele de pregătire obligatorii, precum și oferta națională a disciplinelor opționale. Cele două categorii de documente curriculare vor permite stabilirea clară a competențelor generale și specifice/rezultate ale învățării pentru fiecare disciplină și pentru fiecare modul de pregătire.

Abordarea standardizată a duratei anilor școlari permite determinarea corectă și stabilă în timp a bugetului de ore alocat studiului fiecărei discipline/modul, ceea ce asigură evitarea unor programe supraîncărcate, fiind menținut accentul pe formarea de competențe, nu pe conținuturi.

Având în vedere că elaborarea planurilor-cadru pentru învățământul liceal se realizează în conformitate cu prevederile Legii a învățământului preuniversitar nr. 198/2023, stabilitatea constructului curricular este în relație directă cu stabilitatea prevederilor legii, cu impact pozitiv și asupra programelor școlare viitoare.

Având în vedere că nivelul liceal este cel mai înalt nivel al învățământului preuniversitar obligatoriu, care trebuie să asigure niveluri corespunzătoare de competențe-cheie, cu caracter transversal și transformativ, în condițiile în care noul profil de formare a fost bine primit de către beneficiari, actori educaționali și parteneri ai educației, la realizarea programelor școlare se va ține cont de descriptorii asociați competențelor-cheie, precum și ai celor asociați atributelor prioritare, permițând grupurilor de lucru care le vor elabora să aleagă competențele generale și pe cele specifice în acord cu descriptorii corespunzători nivelului liceal.

Ca urmare a sensurilor date celor trei segmente curriculare (TC, CS, CDEOȘ), precum și gradelor de flexibilitate curriculară, se va lua în calcul ca programele școlare să fie elaborate pe niveluri, după situația fiecărei discipline (de bază – TC, dezvoltat – CS fix, extins – CS flexibil). De asemenea, segmentul CS fiind elementul de identitate al profilului și specializării, programele școlare vor reflecta fiecare parcurs educațional de specialitate prin competențele specifice, total sau parțial, prin conținuturi, total sau parțial, precum și prin exemple de activități de învățare. În acest sens, prin programele școlare se va asigura o învățare direct legată de nevoi educaționale cu caracter general (cultură generală de bază), nevoi ale profilului și specializării (cultură de specialitate), după caz, corespunzător segmentului CS flexibil, precum și unor nevoi și interese ce caracterizează grupuri de elevi (studiul extins/intensiv, de performanță, la una sau mai multe discipline de specialitate).





Ce urmează?

Provocări

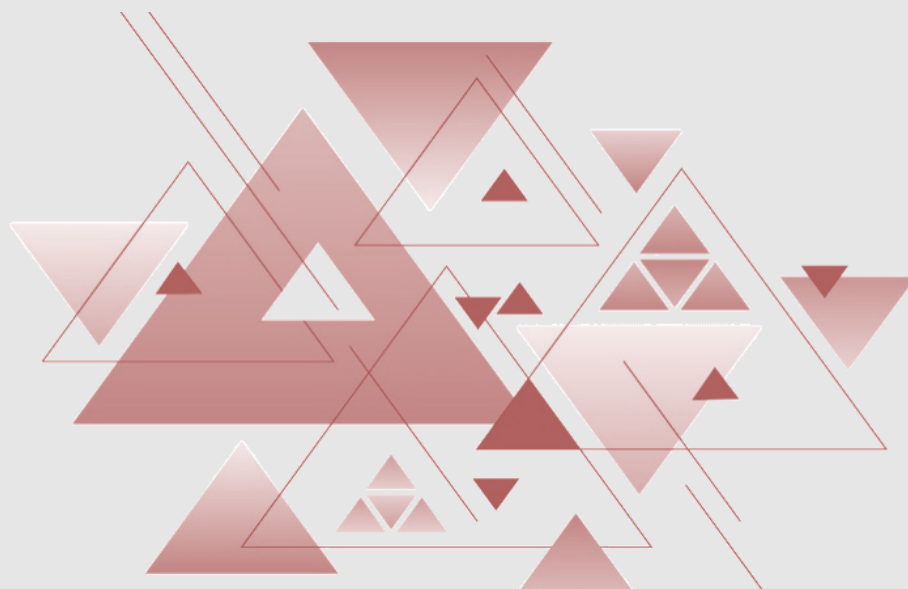
Față de învățământul primar și gimnazial, numărul de discipline/module de pregătire implică un efort mai mare de elaborare a programelor școlare. La aceasta contribuie și abordările diferențiate ale programelor școlare ale unor discipline cu titlaturi general-comune (de exemplu matematică), care vor implica diferențieri în programele disciplinei, în corespondență cu nevoi specifice de învățare din perspectiva profilurilor și specializărilor.

Pentru a surprinde cât mai bine noua filosofie a profilului de formare al absolventului, secțiunea *Sugestii metodologice* a programelor școlare va cuprinde trimiteri specifice la modul în care fiecare disciplină/modul de pregătire contribuie la formarea de competențe-cheie și la formarea de atitudini și comportamente implicate de atributele prioritare.

Corelat cu acesta aspect, viitoarele programe școlare pentru disciplinele obligatorii vor susține și formarea de competențe în relație cu temele prevăzute de Legea învățământului preuniversitar nr. 198/2023, cu modificările și completările ulterioare, la art. 88, alin. (10). Contribuția fiecărei discipline obligatorii la formarea acestor competențe va fi directă, prin regăsirea unor teme ca elemente de sine stătătoare în programele școlare, sau indirectă, prin valorizarea de abordări integrate, exprimate ca exemple de activități de învățare și/sau în secțiunea *Sugestii metodologice*.

Pentru a asigura cuprinderea tuturor temelor în curriculum și pentru a ținti un proces de predare-învățare relevant în termeni de rezultate așteptate ale învățării, încurajăm o deschidere a școlii spre societate, prin specialiști care pot acoperi unele unități de învățare specifice, în colaborare și sub coordonarea cadrelor didactice din unitatea de învățământ, și ne vom raporta la următoarea distribuție a acestora în ariile curriculare și în disciplinele obligatorii:

:





MINISTERUL EDUCAȚIEI ȘI CERCETĂRII

Prezentarea proiectelor planurilor-cadru de învățământ. Aspecte cheie

Nr.crt.	Teme	Aria Limbă și comunicare	Aria Matematică și științe ale naturii	Aria Om și societate
1	Educație pentru mediu și schimbări climatice (<i>inclusiv: calitatea apelor/oceanelor/aerului, prevenirea generării deșeurilor, economie circulară</i>)		Fizică Chimie Biologie	Geografie (inclusiv elemente de geologie)
2	Educație pentru sănătate (<i>fizică, mentală, emoțională, inclusiv sănătate orală</i>)* *Se vor evita, sub sancțiunea măsurilor de etică, orice ingerințe ideologice		Biologie	Psihologie
3	Noțiuni de acordarea primului ajutor		Biologie	
4	Educație financiară		Matematică	Economie
5	Educație juridică (inclusiv noțiuni privind statul de drept, prevenirea victimizării și discriminării, gestionarea agresivității și prevenirea corupției)*			Istorie Discipline socio-umane
6	Educație antreprenorială*			Economie Istorie
7	Educație tehnologică		Fizică Chimie	
8	Educație rutieră			
9	Educație civică			Istorie Sociologie
10	Istorie și civilizație locală	Limbă și literatură română Limbi moderne		Istorie
11	Educație interculturală	Limbă și literatură română Limbi moderne		Istorie Sociologie
12	Educație pentru cetățenie democratică			Istorie Sociologie
13	Egalitate de șanse (inclusiv noțiuni legate de stereotipuri, prejudecăți, drepturi egale, egalitatea de șanse și de tratament între femei și bărbați, discriminare, discriminare multiplă, egalitate de gen din perspectiva diversității economice, sociale, culturale și etnice)			Discipline socio-umane
14	Etică		Fizică Chimie Biologie <i>(etica cercetării științifice, impactul descoperirilor)</i>	Psihologie Filozofie Religie
15	Gândire critică	Limbă și literatură română Limbi moderne	Matematică Fizică Chimie Biologie	Istorie Logică Psihologie Filosofie
16	Oratorie și dezvoltare personală	Limbă și literatură română Limbi moderne		Logică Filosofie
17	Educație pentru cetățenie europeană			Istorie Filosofie
18	Securitate cibernetică			
19	Educație pentru alimentație sănătoasă		Chimie Biologie	





MINISTERUL EDUCAȚIEI ȘI CERCETĂRII

Prezentarea proiectelor planurilor-cadru de învățământ. Aspecte cheie

Nr. crt.	Teme	Aria Arte	Aria Educație fizică, sport și sănătate	Aria Tehnologiei	Aria Consiliere și orientare
1	Educație pentru mediu și schimbări climatice (inclusiv: calitatea apelor/oceanelor/aerului, prevenirea generării deșeurilor, economie circulară)	Educație vizuală (estetica mediului înconjurător)			
2	Educație pentru sănătate (fizică, mentală, emoțională, inclusiv sănătate orală)* *Se vor evita, sub sancțiunea măsurilor de etică, orice ingerințe ideologice		Sport		Dezvoltare personală și consiliere în carieră (inclusiv formarea viitorilor adulți din perspectiva vieții de familie, educație parentală)
3	Noțiuni de acordarea primului ajutor		Sport		Dezvoltare personală și consiliere în carieră
4	Educație financiară			TIC	
5	Educație juridică (inclusiv noțiuni privind statul de drept, prevenirea victimizării și discriminării, gestionarea agresivității și prevenirea corupției)*				Dezvoltare personală și consiliere în carieră *Inclusiv prin CDEOȘ
6	Educație antreprenorială*	Educație muzicală Educație vizuală			Dezvoltare personală și consiliere în carieră *Inclusiv prin CDEOȘ
7	Educație tehnologică			TIC	
8	Educație rutieră				Dezvoltare personală și consiliere în carieră
9	Educație civică				Dezvoltare personală și consiliere în carieră
10	Istorie și civilizație locală	Educație vizuală Educație muzicală			
11	Educație interculturală	Educație vizuală Educație muzicală			Dezvoltare personală și consiliere în carieră
12	Educație pentru cetățenie democratică			TIC (cetățenie digitală)	Dezvoltare personală și consiliere în carieră
13	Egalitate de șanse (inclusiv noțiuni legate de stereotipuri, prejudecăți, drepturi egale, egalitatea de șanse și de tratament între femei și bărbați, discriminare, discriminare multiplă, egalitate de gen din perspectiva diversității economice, sociale, culturale și etnice)				Dezvoltare personală și consiliere în carieră
14	Etică				Dezvoltare personală și consiliere în carieră
15	Gândire critică	Educație vizuală			
16	Oratorie și dezvoltare personală				Dezvoltare personală și consiliere în carieră (componenta dezvoltare personală)
17	Educație pentru cetățenie europeană				Dezvoltare personală și consiliere în carieră
18	Securitate cibernetică			TIC (inclusiv siguranță pe internet)	Dezvoltare personală și consiliere în carieră
19	Educație pentru alimentație sănătoasă		Sport		Dezvoltare personală și consiliere în carieră



Stimați beneficiari și actori educaționali, reprezentanți ai societății civile,

Proiectele planurilor-cadru pentru învățământul liceal reprezintă o oportunitate de a aduce o schimbare semnificativă în educația tinerilor noștri. Acestea sunt concepute pentru a răspunde nevoilor actuale ale elevilor și pentru a le oferi o educație de calitate, adaptată cerințelor societății contemporane.

În acest context, implicarea activă a societății civile devine esențială pentru succesul implementării acestor planuri. Societatea civilă, prin organizațiile non-guvernamentale, asociațiile de părinți, comunitățile locale și alte entități, poate juca un rol crucial în sprijinirea educației. Prin colaborări și parteneriate, se poate crea un mediu educațional mai incluziv și mai eficient, care să permită dezvoltarea competențelor necesare tinerilor pentru a deveni cetățeni activi și responsabili.

Unul dintre modurile în care societatea civilă poate contribui este prin susținerea programelor educaționale. Organizarea de workshop-uri, seminare și activități extracurriculare poate completa și consolida cunoștințele dobândite de elevi în cadrul orelor de curs. De asemenea, consilierea și orientarea elevilor sunt esențiale pentru ghidarea acestora în alegerea traseului educațional și profesional potrivit. Promovarea voluntariatului și a implicării civice reprezintă un alt aspect important. Crearea de oportunități pentru elevi de a se implica în proiecte de voluntariat nu doar că le dezvoltă abilități sociale, dar îi și ajută să înțeleagă importanța contribuției lor la dezvoltarea comunității.

Parteneriatele cu mediul economic sunt, de asemenea, esențiale. Colaborările între școli și operatorii economici pot oferi elevilor oportunități de stagii și practică, asigurându-le astfel experiență practică și pregătire pentru piața muncii.

Sprijinirea inițiativelor de inovare și digitalizare reprezintă un alt mod prin care societatea civilă poate contribui. Promovarea utilizării tehnologiilor moderne în procesul educațional și susținerea proiectelor de inovare pot îmbunătăți calitatea actului educațional și pot pregăti elevii pentru provocările viitorului.

Prin eforturile comune și colaborarea tuturor părților implicate, putem asigura o educație de calitate pentru toți elevii și pregătirea acestora pentru viitor. Vă mulțumim pentru sprijinul dumneavoastră continuu și pentru angajamentul de a contribui la dezvoltarea unui sistem educațional performant.

Vă așteptăm să fiți alături de noi în dezvoltarea curriculară începută cu profilul de formare al absolventului și continuată cu prezentele proiecte ale planurilor-cadru pentru învățământul liceal.