



MINISTERUL EDUCAȚIEI ȘI CERCETĂRII



INSPECTORATUL  
ȘCOLAR JUDEȚEAN  
HUNEDOARA

# CONSULTARE PUBLICĂ DEVA, 27.02.2025

Proiectele planurilor-cadru  
pentru învățământul liceal  
**Filiera teoretică**



## 1. Direcții de dezvoltare a planurilor-cadru pentru învățământul liceal

- D.1. Predictibilitate și echitate
- D.2. Acomodare și sprijin
- D.3. Specializare relevantă și identitate
- D.4. Oportunitate și asumare
- D.5. Opționalitate progresivă
- D.6. Pregătire pentru carieră și calificare profesională
- D.7. Vocea elevului
- D.8. Autonomie și responsabilitate
- D.9. Accent pe constructivism, contextualizare, aplicabilitate și abordări integrate
- D.10. Monitorizare și revizuire

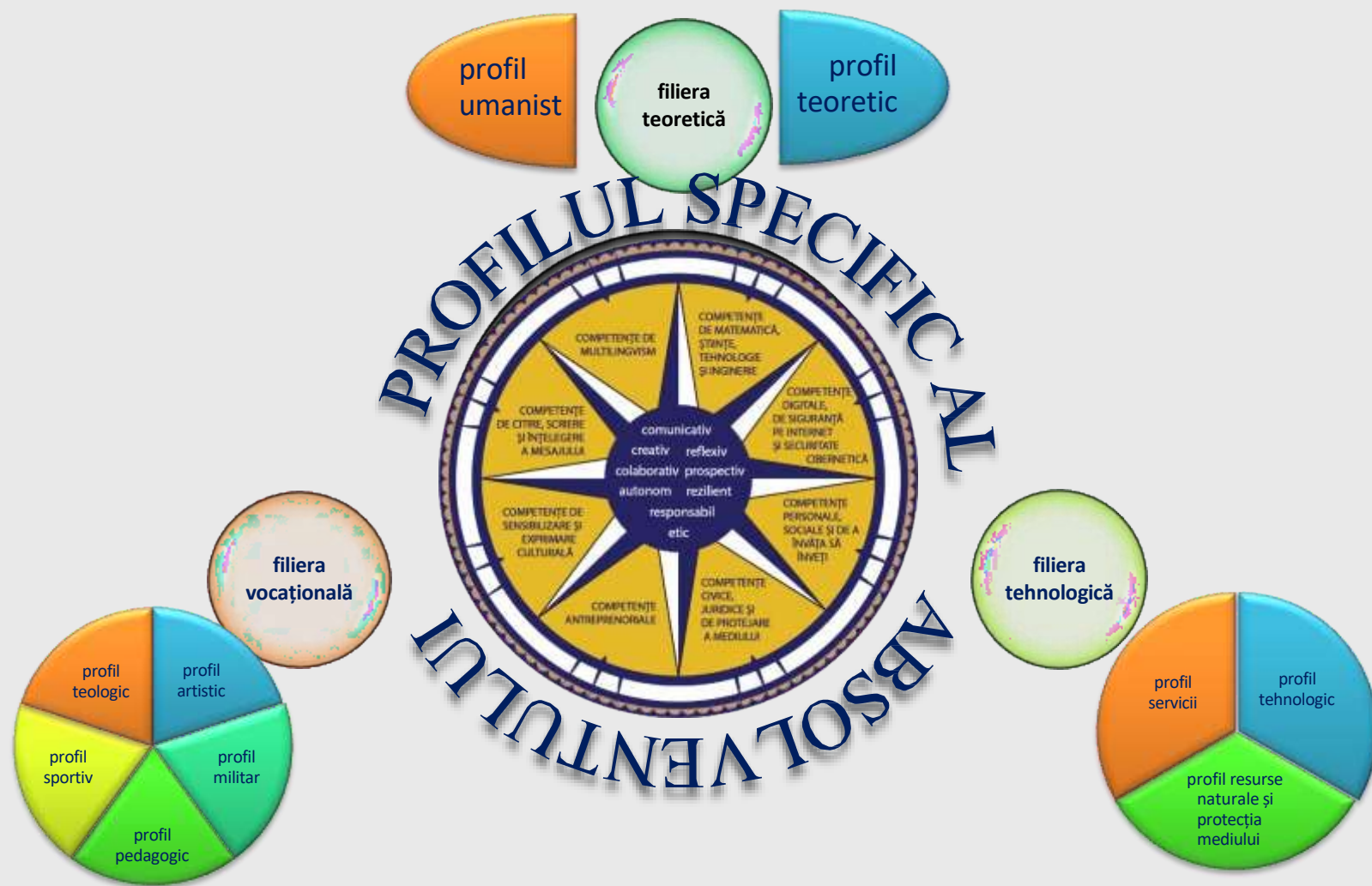
# 1. Direcții de dezvoltare a planurilor-cadru pentru învățământul liceal

- propun o paradigmă curriculară centrată pe **predictibilitate, echitate, flexibilitate și relevanță**;
- urmăresc asigurarea unui **set de competențe de bază și de specialitate** pentru toți elevii, corelate cu descriptorii competențelor-cheie și atributele prioritare din profilul de formare;
- facilitează un **curriculum echilibrat, evitând supraîncărcarea și asigură un cadru unitar pentru toate specializările, cu o încărcare orară uniformă**;
- pun **accent pe acomodare, în clasele a IX-a și a X-a** pentru o tranziție lină;
- **introduc treptat specializarea**, care devine majoritară în clasele a XI-a și a XII-a, crescând relevanța competențelor de specialitate;
- **curriculumul permite ajustări**, inclusiv schimbări de parcurs;
- oferă **flexibilitate și opționalitate progresivă**:
  - pentru elevi: prin *alegerea disciplinelor din curriculumul la decizia elevului din oferta școlii* ;  
prin posibilitatea de *personalizare a parcursului educațional și a examenului de bacalaureat*;
  - pentru unitățile de învățământ: prin construirea unei mai bune identități pe piața serviciilor educaționale pe baza viziunii:
    - pe termen mediu și lung, cu respectarea principiului asumării filierei;
    - pe termen scurt și mediu – în baza fundamentării proiectului anual al planului de școlarizare;
- Curriculumul include:
  - un nucleu pentru dezvoltarea **competențelor de bază**, prin trunchiul comun;
  - un nucleu **specializat pentru formarea abilităților profesionale și academice**, prin curriculumul de specialitate.

## 2. Raportarea planurilor-cadru de învățământ la *profilul de formare* și la *profilul specific al absolventului de liceu*

- ***Profilul de formare al absolventului*** reprezintă referențialul pentru dezvoltarea curriculumului național, definitoriu pentru întreg învățământul preuniversitar obligatoriu, reflectând noua viziune stabilită prin Legea învățământului preuniversitar nr. 198/2023, cu modificările și completările ulterioare, fiind aprobat prin ordin al ministrului educație nr. 6731/2023, având la bază **competențele și atribute prioritare**.
- ***Profilul specific de formare al absolventului de liceu teoretic***, completează profilul general de formare al absolventului de învățământ liceal și corespunde în mod direct curriculumului-nucleu (**trunchiului comun**), dar vizează indirect și **curriculumul de specialitate**, fiind susținut și prin curriculumul la decizia elevului din oferta școlii.





La elaborarea proiectelor de plan-cadru de învățământ s-au avut în vedere elementele generale, cât și cele specifice ale profilului de formare, pentru a asigura identitatea fiecărei filiere și, după caz, fiecărui profil.

## Competențele presupun o triadă formată din

- cunoștințe declarative (cunoștințe – a ști să comunicăm),
- cunoștințe procedurale (abilități – a ști să faci),
- atitudini și valori (modul în care ne raportăm la ceea ce știm și facem),

## Filiera teoretică – profilul real

<b>Descriptori ai competențelor de specialitate</b> reflectând triada cunoștințe declarative (ce știm să comunicăm) - cunoștințe procedurale (ce știm să facem) - valori (ce este important și de ce)	Identifică și valorizează informații matematice, științifice și tehnologice, evaluează calitatea și acuratețea acestora Utilizează și dezvoltă modele matematice și proprii științelor, inclusiv prin utilizarea noilor tehnologii și integrarea unor noțiuni fundamentale din domeniul Inteligenței Artificiale (IA) Formulează întrebări și definește probleme proprii domeniului matematic, al științelor și al tehnologiilor informatice Furnizează argumente logice, implicându-se activ în teme matematice, științifice și cu privire la tehnologii Analizează și interpretează date matematice, științifice și legate de tehnologii, în cadrul unor proiecte de microcercetare, specifice STEM Abordează critic problematica din domeniul matematicii, științelor și tehnologiilor, inclusiv din perspectiva implicațiilor etice și profesionale Transferă cunoașterea matematică și utilizează tehnologii pentru rezolvarea problemelor din domeniul științelor și din realitate
---	--

## Filiera teoretică – profilul umanist

<b>Descriptori ai competențelor de specialitate</b> reflectând triada cunoștințe declarative (ce știm să comunicăm) - cunoștințe procedurale (ce știm să facem) - valori (ce este important și de ce)	Identifică scopul surselor pe care le accesează și determină acuratețea și fiabilitatea acestora Prelucează și interpretează informații, dovezi și/sau date, pentru a exprima idei, puncte de vedere, percepții și interpretări, în mod creativ, inclusiv în contexte ȘTIAM (științe, tehnologii, inginerie, arte, matematică) și implicând noțiuni fundamentale din domeniul IA Formulează întrebări despre evenimente, fenomene și situații-problemă specifice domeniului umanist Exprimă gânduri și idei asupra unei varietăți de subiecte, abstracte, specifice, cotidiene, inclusiv culturale Se exprimă clar și fără dificultate în limba oficială, maternă și în limbi de circulație internațională Deține un vocabular dezvoltat în baza căruia poate realiza descrieri clare, exprima puncte de vedere și dezvoltă argumente Colectează și organizează informații, dovezi și/sau date, din surse primare și secundare, accesate prin diverse media Contribuie la discuțiile de grup, într-un registru formal sau informal, adecvat la situația și persoana (persoanele) în cauză Poate recunoaște și interpreta indicii socioculturale/sociolingvistice și poate modifica în mod conștient formele lingvistice ale acestora de exprimare pentru a se exprima adecvat fiecărei situații
---	---



### 3. Aspecte-cheie ale planurilor-cadru pentru învățământul liceal

- standardizare structură an școlar
- abordare unitară a numărului săptămânal de ore
- asigurarea sensului segmentelor curriculare
- flexibilitate curriculară
- flexibilitate orară

**Număr de proiecte de planuri-cadru pentru învățământul liceal elaborate, corespunzător filierelor și profilurilor definite prin Legea învățământului preuniversitar nr. 198/2023, cu modificările și completările ulterioare.**

FILIERE ȘI PROFILURI ÎNVAȚĂMÂNT LICEAL		NUMĂR DE PROIECTE	SPECIALIZĂRI
FILIERA TEORETICĂ		4	
	PROFILUL REAL	2	- matematică-informatică - științe ale naturii
	PROFILUL UMANIST	2	- științe sociale - filologie

**Structura planurilor-cadru pentru învățământul liceal**

- similar nivelurilor de învățământ primar și gimnazial, **se menține structura planurilor-cadru** pentru învățământul liceal, cu gruparea disciplinelor/modulelor de studiu pe cele șapte arii curriculare *Limbă și comunicare, Matematică și științe ale naturii, Om și societate, Arte, Educație fizică, sport și sănătate, Tehnologii*, respectiv *Consiliere și orientare*;
- planurile-cadru pentru învățământul liceal cuprind următoarele **segmente curriculare**: *trunchi comun, curriculum de specialitate*, respectiv *curriculum la decizia elevului din oferta școlii*;
- fiecărei **discipline/modul îi sunt alocate ore în unul sau mai multe segmente curriculare**, fiind precizat, de regulă, numărul de ore/săptămână, ca repartizare a totalului de ore de studiu/an școlar;
- disciplinele/modulele de studiu sunt **obligatorii** sau de tip **opțional**;
- pentru fiecare plan-cadru de învățământ există **note specifice** în care sunt incluse precizări și detalieri necesare aplicării



## ❖ Standardizarea structurii anului școlar – învățământ liceal

- același număr de săptămâni asociate intervalelor de cursuri, indiferent de filieră
- număr mai mic de săptămâni pentru clasa a XII-a
- menținerea organizării anului școlar pe 5 intervale de cursuri
- menținerea, în structura anului școlar, a programelor naționale, cu alocarea câte unei săptămâni pentru fiecare (Săptămâna verde, respectiv Școala altfel)

Clasa a IX-a										Clasa a X-a										Clasa a XI-a										Clasa a XII-a										Total liceu
36										36										36										34										142
SĂPT	1	2	3	4	5	6	7	8	9	10	11	12	13	14	15	16	17	18	19	20	21	22	23	24	25	26	27	28	29	30	31	32	33	34	35	36				
IX - 36												31	DE SĂPTĂMĂNI (+SA+SV+SP) →											SP	SP	SP	SV/SP	SA/SP												
X - 36												27	DE SĂPTĂMĂNI (+SA+SV+SP) →											SP	SP	SP	SP	SP	SP	SP	SV/SP	SA/SP								
XI - 36												27	DE SĂPTĂMĂNI (+SA+SV+SP) →											SP	SP	SP	SP	SP	SP	SP	SV/SP	SA/SP								
XII - 34												29	DE SĂPTĂMĂNI (+SA+SV+SP) →											SP	SP	SP	SV/SP	SA/SP												
											114 de săptămâni, cu excepția săptămânilor destinate SA, SV și SP																													
											săptămâni cu impact asupra elaborării programelor școlare pentru disciplinele de trunchi comun																													

SA – programul *Școala altfel* – 1 săptămână/an școlar

SV – programul *Săptămâna verde* – 1 săptămână/an școlar

SP – *Stagii de pregătire practică* (săptămânale, specifice învățământului liceal tehnologic)

## ❖ Abordare unitară a numărului mediu săptămânal de ore – învățământ liceal

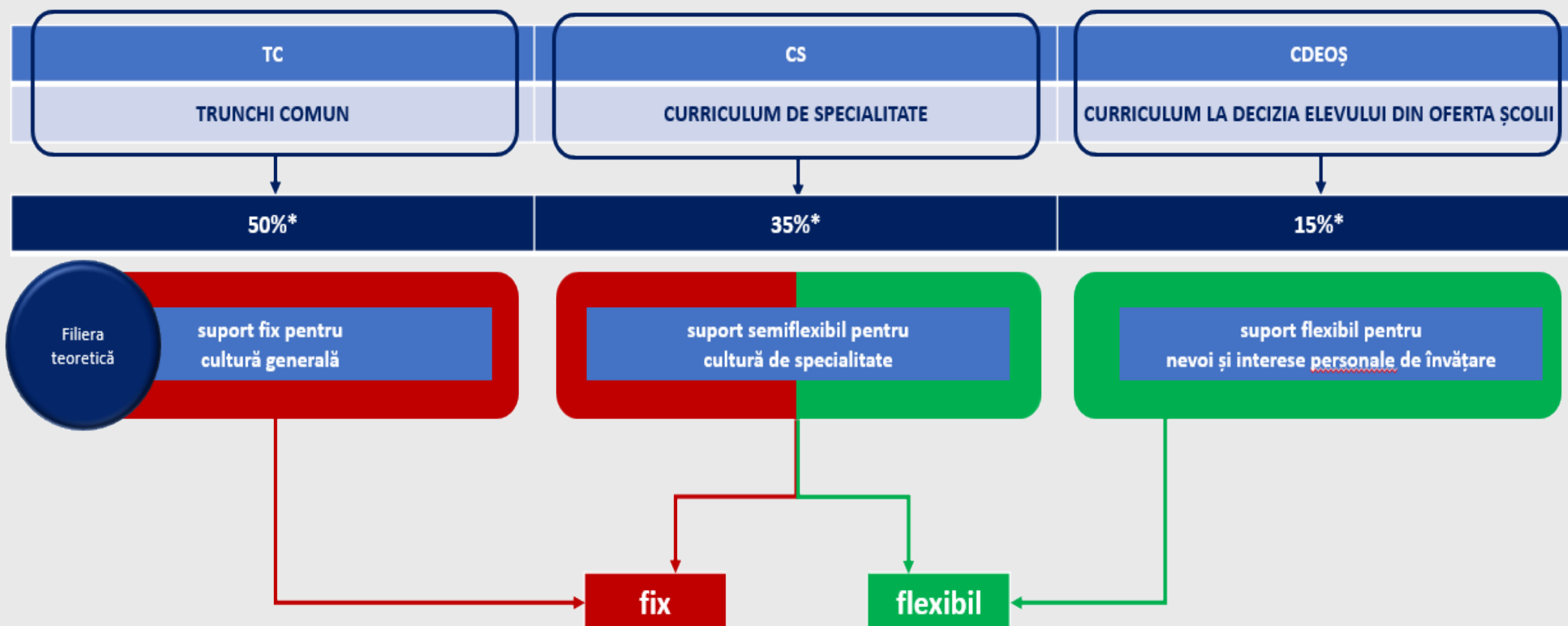
### Ținte pentru elaborarea proiectelor

- stabilirea unui **număr mediu total de ore/săptămână**, asociat intervalelor de cursuri, prin raportare la recomandări sau date de la nivel european (Eurydice\*) și internațional (OECD\*\*)
- **variații reduse ale numărului săptămânal de ore**, față de medie, pentru traseele educaționale ce corespund învățământului liceal

<b>ȚINTĂ</b>	<b>Clasa a IX-a</b>	<b>Clasa a X- a</b>	<b>Clasa a XI- a</b>	<b>Clasa a XII-a</b>	<b>Total</b>
<b>Nr. de săpt.</b>	<b>36</b>	<b>36</b>	<b>36</b>	<b>34</b>	<b>142</b>
<b>Nr. mediu de ore curriculum obligatoriu/săpt.</b>	<b>30</b>	<b>30</b>	<b>30</b>	<b>30</b>	
<b>Nr. total de ore/an școlar</b>	<b>1080</b>	<b>1080</b>	<b>1080</b>	<b>1020</b>	<b>4260</b>
<b>Nr. mediu de ore/an școlar</b>	<b>1065 de ore (recomandare-reper****)</b>				

\*\*\*cu excepția unor trasee educaționale particulare, care pot avea derogări de la recomandare

❖ **Caracteristici ale segmentelor curriculare: elemente fixe, niveluri de flexibilitate.**



## I. TC (trunchi comun)

- oferta educațională stabilită la nivel **central**, constituită din *disciplinele/domeniile de studiu/modulele de pregătire obligatorii pentru toți elevii de liceu, indiferent de filieră, profil și specializare*;
- *programele școlare* sunt elaborate de grupurile de lucru specifice, constituite la nivelul Ministerului Educației și Cercetării, și sunt aprobate prin ordin al ministrului educației și cercetării;
- contribuie major la *profilul de formare al absolventului*, prin formarea **competențelor-cheie** și exprimarea în idei, acțiuni și decizii a **atributelor principale**;
- asigură formarea **competențelor de bază pentru discipline/module care au corespondent în probe ale examenului național de bacalaureat**;
- se constituie dintr-un număr de :
  - **15 discipline la fiecare dintre clasele a IX-a și a X-a** (la care se adaugă, după caz, limba și literatura maternă), cu reprezentare în toate cele 7 arii curriculare,
  - **9 discipline la fiecare dintre clasele a XI-a și a XII-a** (la care se adaugă, după caz, limba și literatura maternă), cu reprezentare în 5 arii curriculare;
- are prevăzut un *buget total de 2138 de ore/liceu (2494 de ore/liceu, incluzând limba și literatura maternă)*, calculat prin raportare la o *structură standard a anilor de studiu liceal, cu un total de 142 de săptămâni de cursuri*, astfel:

DISCIPLINE/MODULE	NR DE ORE ALOCATE DIN SEGMENTUL TC				Total ore TC/liceu	Corespondență discipline TC cu probe ale examenului național de bacalaureat	Indicativ probă examen național de bacalaureat***
	Clasa a IX-a	Clasa a X-a	Clasa a XI-a	Clasa a XII-a			
<b>LIMBĂ ȘI COMUNICARE</b>	<b>6/9</b>	<b>6/9</b>	<b>5/7</b>	<b>5/7</b>	<b>782/1138</b>		
Limba și literatura română <i>- va include explicit și unități de învățare pentru gramatică, în principal în clasele a IX-a și a X-a, pentru a asigura continuitatea și completarea studiului prin programele școlare de gimnaziu</i>	3	3	2	2	356	Da	A01, A1/A2/A3
<b>Limba și literatura maternă*</b>	<b>3</b>	<b>3</b>	<b>2</b>	<b>2</b>	<b>356</b>	<b>Da</b>	<b>A02, D</b>
Limba modernă 1	2	2	2	2	284	Da	B, E a)
Limba modernă 2	1	1	1	1	142	Da	B, E a)
<b>MATEMATICĂ ȘI ȘTIINȚE ALE NATURII</b>	<b>5</b>	<b>5</b>	<b>PR</b>	<b>PR</b>	<b>360</b>		
Matematică	2	2	PR	PR	144	Da	E a), E b), F
Biologie	1	1	PR	PR	72	Da	E a), E b), F
Chimie	1	1	PR	PR	72	Da	E a), E b), F
Fizică	1	1	PR	PR	72	Da	E a), E b), F
<b>OM ȘI SOCIETATE</b>	<b>4</b>	<b>4</b>	<b>3</b>	<b>3</b>	<b>498</b>		
Istorie <i>- unitățile de învățare dedicate istoriei românilor vor sta la baza programelor și vor fi integrate istoriei universale (de analizat în cursul consultărilor/dezbaterilor)</i>	1	1	PU	PU	72	Da	E a), E b), F
<i>Istoria evreilor. Holocaustul*</i> <i>- disciplină introdusă prin lege; de discutat în viitor statutul de disciplină vs. unități de învățare explicit definite</i> <i>*disciplina se va studia și în contextul istoric mai general</i>	-	-	1	-	36	Nu	
<i>Istorie. Istoria comunismului din România*</i> <i>- disciplină introdusă prin lege; de discutat în viitor statutul de disciplină vs. unități de învățare explicit definite</i> <i>*disciplina se va studia și în contextul istoric mai general</i>	-	-	-	1	34	Nu	
Geografie <i>- va include explicit și unități de învățare în relație cu geologia</i>	1	1	PU	PU	72	Da	E a), E b), F
Religie <i>- va include explicit și unități de învățare relaționate cu aspecte moral-etice și de combatere a extremismul religios</i>	1	1	1	1	142	Da	E a), E b), F
Disciplină socio-umană**	1	1	1	1	142	Da	E a), E b), F
<b>ARTE</b>	<b>1</b>	<b>1</b>	<b>-</b>	<b>-</b>	<b>72</b>		
Discipline din domeniul arte (Educație muzicală și Educație vizuală), inclusiv cu elemente de educație pentru teatru/artele spectacolelor	1	1	PVA	PVA	72	Nu (excepție filiera vocațională, profil artistic)	
<b>EDUCAȚIE FIZICĂ, SPORT ȘI SĂNĂTATE</b>	<b>1</b>	<b>1</b>	<b>1</b>	<b>1</b>	<b>142</b>		
Sport	1	1	1	1	142	Nu (excepție filiera vocațională, profil sportiv)	

Proiecte de planuri-cadru de învățământ  
Învățământ liceal, filiera teoretică, cu frecvență zi

<b>TEHNOLOGII</b>	<b>1</b>	<b>1</b>	<b>1</b>	<b>1</b>	<b>142</b>		
Tehnologia informației și a comunicațiilor	1	1	1	1	142	Da	C
<b>CONSILIERE ȘI ORIENTARE</b>	<b>1</b>	<b>1</b>	<b>1</b>	<b>1</b>	<b>142</b>		
Dezvoltare personală și consiliere pentru carieră - va include o parte din temele stabilite prin lege, cu invitarea specialiștilor în domeniu pentru unitățile de învățare dedicate acestor teme	1	1	1	1	142		
<b>Total ore TC /clasă (fără Limba și literatura maternă)</b>	<b>19</b>	<b>19</b>	<b>11</b>	<b>11</b>	<b>2138</b>		
<b>Total ore TC /clasă (inclusiv Limba și literatura maternă)</b>	<b>22</b>	<b>22</b>	<b>13</b>	<b>13</b>	<b>2494</b>		

PR – Continuă prin curriculum de specialitate la profilul real

PU – Continuă prin curriculum de specialitate la profilul umanist

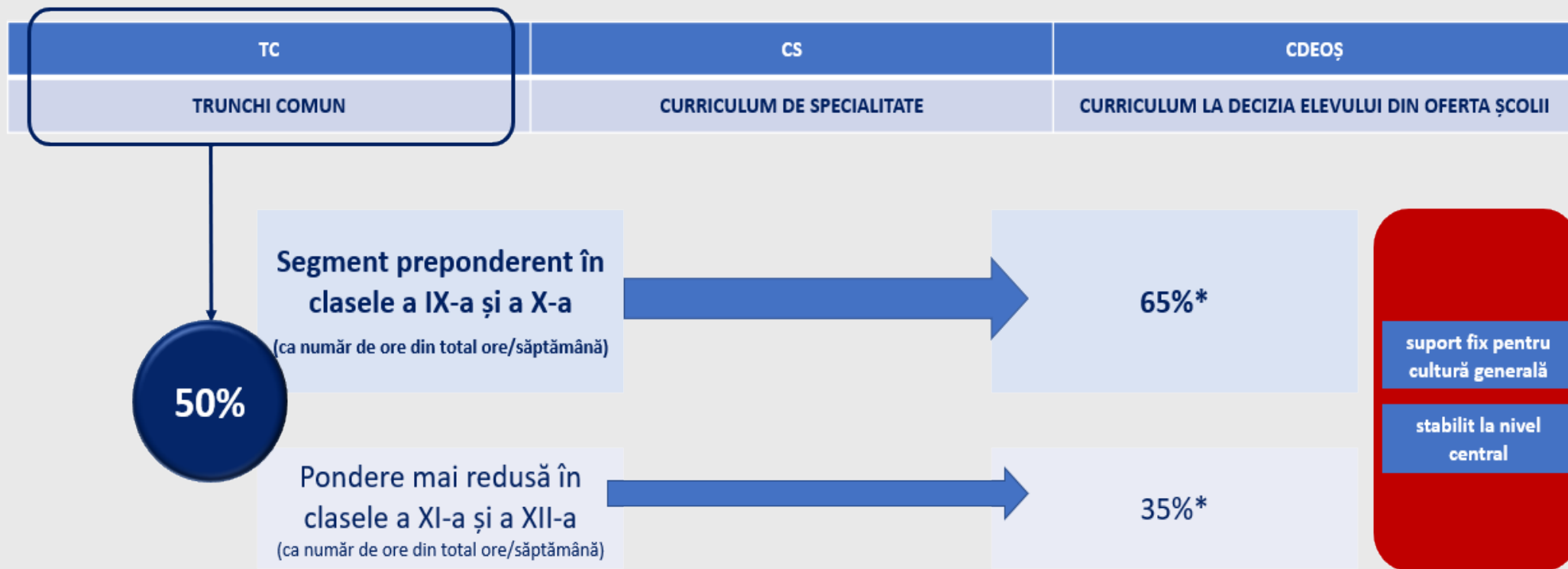
PVA - Continuă prin curriculum de specialitate la filiera vocațională – profilul artistic

\*Alocarea de ore de limba și literatura maternă în TC se realizează din orele de CDEOȘ, în cazul în care există necesarul de ore în respectivul segment curricular

\*\*Denumirea **disciplină socio-umană** reunește, după caz, discipline precum: *logică, psihologie, economie, filosofie, sociologie, economie aplicată, studii sociale*; pentru fiecare plan-cadru de învățământ, în nota specifică sunt precizate disciplinele studiate pentru fiecare an de studiu

\*\*\*Indicativele probelor sunt conform menționării acestora în art. 102 din Legea învățământului preuniversitar nr. 198/2023, cu modificările și completările ulterioare, iar asocierea indicativelor cu disciplinele din TC are în vedere că probele examenului național de bacalaureat se pot susține în baza opțiunii exprimate de elev, dintre discipline studiate, conform prevederilor legii



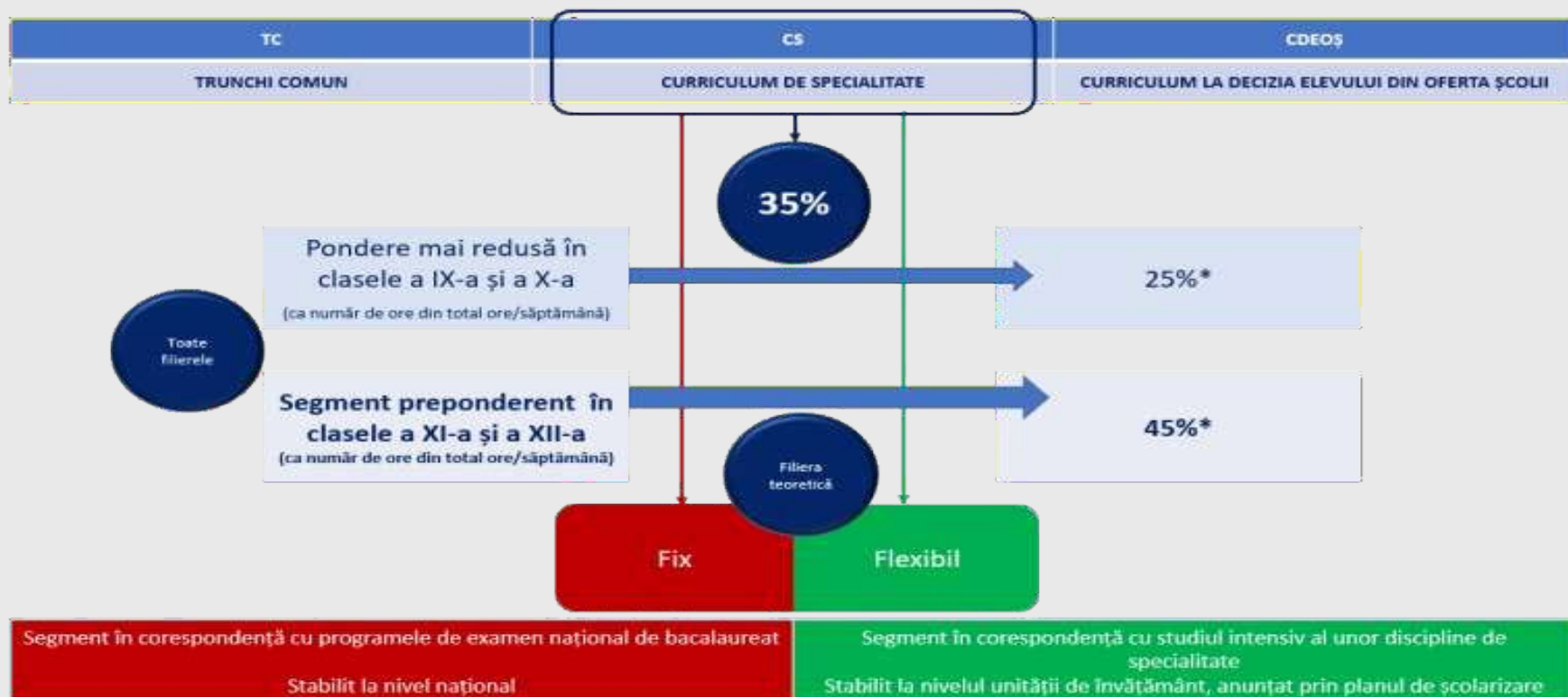


- Discipline cu durată de 4 ani – cel puțin cele care fac obiectul probelor comune obligatorii ale examenului național de bacalaureat
- Alte discipline cu durată de 1-2 ani

*\*Procentaje orientative (bază pentru dezvoltarea planurilor-cadru pentru fiecare dintre filiere, profiluri, specializări/calificări profesionale)*

## II. CS (curriculum de specialitate)

- reprezintă oferta educațională stabilită la nivel **central, constituită** din disciplinele/domeniile de studiu/modulele de pregătire **obligatorii** pentru **toți elevii din cadrul unui profil**;
- **programele școlare sunt elaborate de grupurile de lucru specifice** și aprobate prin ordin al ministrului educației;
- asigură și formarea **competențelor la disciplinele de specialitate** care au corespondent în probele E a) și E b) -ale examenului național de bacalaureat;
- constituit din:
  - **subsegment fix** - explicit o alocare orară pe discipline de specialitate,
  - **subsegment flexibil**, care prevede doar un buget de ore care să fie alocat disciplinelor de specialitate, decizia de alocare a orelor fiind la nivelul unității de învățământ.



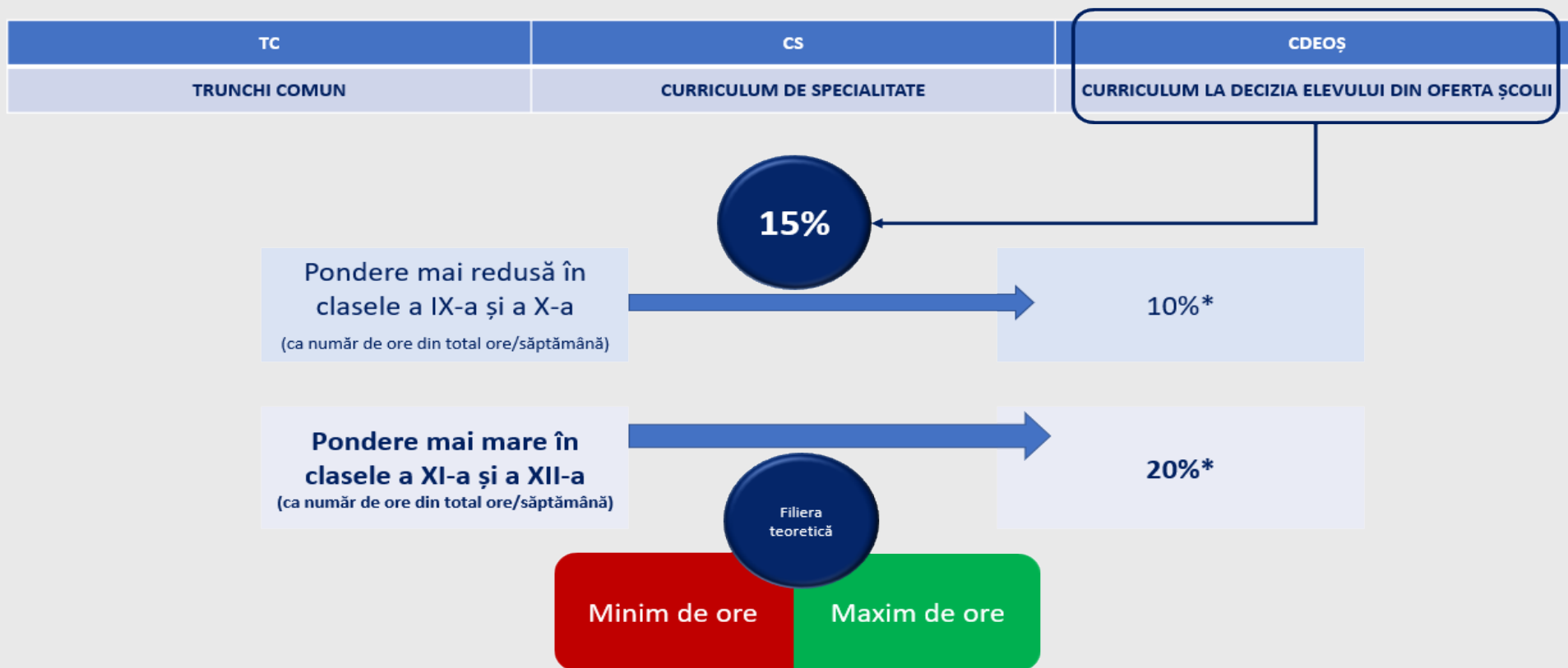
## Situația numărului de ore pentru discipline obligatorii din curriculumul de specialitate (CS)

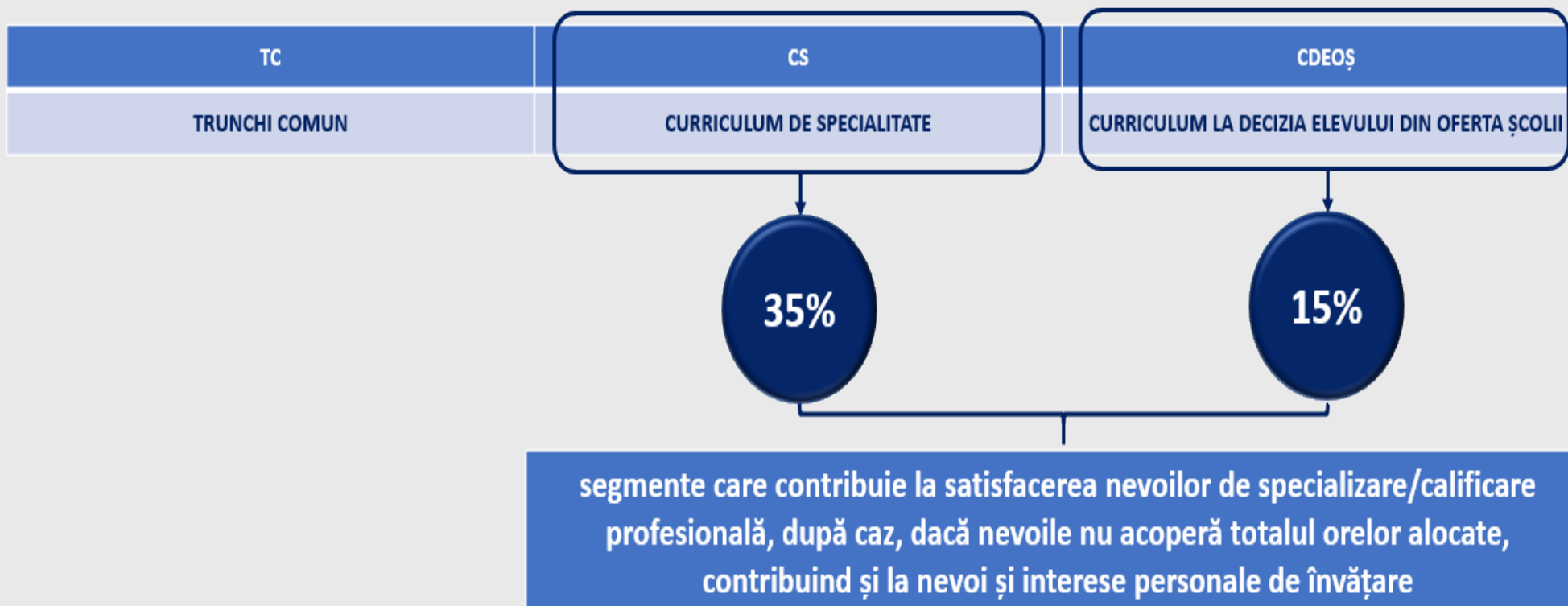
Clasa	Situația curriculumului de specialitate (CS)			
	Filiera teoretică, profil real	Filiera teoretică, profil umanist	Filiera tehnologică	Filiera vocațională
a IX-a	Se distribuie ariilor curriculare: - <i>Matematică și științe ale naturii</i> - <i>Tehnologii</i>	Se distribuie ariilor curriculare: - <i>Limbă și comunicare</i> - <i>Om și societate</i>	Se alocă: - disciplinelor/domeniilor de studiu/modulelor de pregătire de specialitate (teorie + practică) - disciplinelor care sprijină specializarea/calificarea profesională	
a X-a				
a XI-a				
a XII-a				

### III. CDEOȘ (curriculumul la decizia elevului din oferta școlii)

- reprezintă segmentul curriculumului național care permite dezvoltarea de către fiecare unitate de învățământ a propriului proiect curricular
- constituie o ofertă educațională propusă la nivel național/regional/local/al unității de învățământ
- **promovează trasee particulare de învățare**, pentru susținerea nevoilor și intereselor specifice de învățare ale elevilor, unor performanțe diferențiate și nevoilor comunității locale.

:





**Principalele categorii de opționale din CDEOȘ sunt:**

- *opțional de aprofundare* –nu necesită programă școlară nouă;
- *opțional ca disciplină nouă/domeniu nou de studiu* – necesită programă școlară nouă;
- *opțional integrat* – opțional structurat din perspectiva domeniilor de cunoaștere, în jurul unei teme integratoare pentru o anumită arie curriculară sau pentru mai multe arii curriculare; acesta necesită programă școlară nouă.

**După nivelul la care se elaborează programele școlare și de constituire a ofertei, opționalele de tip disciplină nouă/integrat sunt de două categorii:**

- *opționale în ofertă națională*, cu programă școlară aprobată prin ordin al ministrului educației și cercetării;
- *opționale în ofertă regională/locală/a unității de învățământ*, cu programă școlară elaborată la nivel regional/local/al unității de învățământ

**CDEOȘ susține studiul unor discipline din TC și/sau CS::**

- prin includerea în ofertă a unor opționale de tip aprofundare/nouă disciplină/opțional integrat,
- prin *asigurarea studiului unei limbii moderne, la secțiile/clasele cu predarea unei limbi moderne în regim intensiv/bilingv*; (orele = parte componentă a curriculumului de specialitate);
- include cel puțin un opțional ca disciplină nouă/integrat din oferta națională, cu prioritate pentru *Educația financiară și/sau Educația juridică*;
- acordă prioritate pentru discipline fundamentale pentru *dezvoltarea psihocaracterială și etapa de vârstă la care se află elevii (Autocunoaștere și autoreglare personală, Stil de viață sănătos și Elemente de educație antreprenorială)*;
- recomandări: evitarea includerii unor teme sau discipline de pseudoștiință
- implementarea CDEOȘ este **obligatorie**: *se poate desfășura cu elevi din clase diferite și poate fi implementată în sistem modular.*



**Lista disciplinelor/modulelor de tip opțional incluse, în prezent, în ofertă națională pentru învățământul liceal, filierele teoretică și vocațională (se va actualiza și în urma consultării publice și a dezbaterilor naționale)**

<b>Nr. crt.</b>	<b>Denumirea disciplinei</b>	<b>Tipul opționalului (nouă disciplină/integrat)</b>	<b>Durata opționalului/clase pentru care este recomandată alocarea de ore</b>
1.	<b>Matematica și științe în societatea cunoașterii</b> - Curriculum interdisciplinar integrat pentru matematică, fizică, chimie și biologie Anexa la O.M.E.N. nr. 3806/29.05.2013	Opțional integrat	1 oră/săpt, IX/X/XI/XII
2.	<b>Lectura și abilitățile de viață</b> Anexă la O.M.E.C.T.S. nr. 3961/03.05.2012	Opțional ca nouă disciplină	1 oră/săpt, doi ani de studiu, oricare dintre clase
3.	<b>Limba neolenă și civilizația Greciei antice</b> Anexa nr. 3 la O.M. nr. 3180/13.02.2013	Opțional ca nouă disciplină	1 oră/săpt, doi ani de studiu, oricare dintre clase
4.	<b>Rădăcini latine în cultura și civilizația românească</b> Anexă la O.M.E.N. nr. 3180/13.02.2013	Opțional integrat	1 oră/săpt, pe grupe de câte doi ani de studiu, oricare dintre clase, cu tematicile pentru liceu: <i>Elemente de civilizație romană și românească (IX-X)</i> <i>Confluente ale culturii latine cu cea românească (XI-XII)</i>
5.	<b>Educație financiară</b> Anexa nr. 1 la O.M.E.C.T.S. nr. 5817/06.12.2010	Opțional ca nouă disciplină	1 oră/săpt, IX/X/XI/XII
6.	<b>Adolescență și autocunoaștere</b> Anexa nr. 1 la O.M.E.N. nr. 5638/11.12.2017	Opțional integrat	1 oră/săpt, IX/X/XI/XII
7.	<b>Laboratorul de teatru</b> Anexă la O.M.E. nr. 5663/2020	Opțional ca nouă disciplină	1 oră/săpt, X/XI
8.	<b>Introducere în învățarea automată (<i>machine learning</i>)</b> O.M.E. nr. 4049/14.06.2022	Opțional ca nouă disciplină	1 oră/săpt, XI/XII
9.	<b>Educația digitală și abilități media</b> Anexa nr. 1 la O.M.E. nr. 4800/26.08.2022	Opțional ca nouă disciplină	1 oră/săpt, IX/X/XI/XII
10.	<b>Educație incluzivă și dezvoltarea gândirii critice</b> Anexa nr. 2 la O.M.E. nr. 4800/26.08.2022	Opțional integrat	1 oră/săpt, IX/X
11.	<b>Strategii metacognitive</b> Anexa nr. 3 la O.M.E. nr. 4800/26.08.2022	Opțional ca nouă disciplină	1 oră/săpt, X
12.	<b>Managementul emoțiilor</b> Anexa la O.M.E. nr. 6174/31.10.2022	Opțional ca nouă disciplină	1 oră/săpt, IX/X/XI/XII
13.	<b>Români care au marcat cultura și civilizația lumii</b> Anexa la O.M.E. nr. 3891/27.03.2023	Opțional ca nouă disciplină	1 oră/săpt, IX/X/XI
14.	<b>Dezbateri, oratorie și retorică</b> Anexa la O.M.E.C.T.S. nr. 4074/21.04.2011	Opțional ca nouă disciplină	1 oră/săpt, IX/X/XI/XII
15.	<b>Dreptul internațional umanitar</b> Anexa nr. 1 la O.M.E.C.T.S. nr. 4202/17.05.2011	Opțional ca nouă disciplină	1 oră/săpt, IX/X/XI/XII
16.	<b>Drepturile omului</b>	Opțional ca nouă disciplină	1 oră/săpt, IX/X/XI/XII

	Anexa nr. 2 la O.M:E.C.T. nr. 3774/2008		
17.	<b>Educație interculturală</b> Anexa nr. 3 la O.M.E.C.T.S. nr. 5817/06.12.2010	Opțional ca nouă disciplină	1 oră/săpt, IX/X/XI/XII
18.	<b>Educație pentru democrație</b> Anexa nr. 5 la O.M.E.C.T.S. nr. 5817/06.12.2010	Opțional ca nouă disciplină	1 oră/săpt, IX/X/XI/XII
19.	<b>Educație pentru dezvoltare</b> Anexa nr. 3 la O.M.E.C.S. nr. 3542/27.03.2015	Opțional ca nouă disciplină	1-2 ore/săpt, IX/X/XI/XII
20.	<b>Educație pentru drepturile de proprietate intelectuală</b> Anexa nr. 4 la O.M.E.C.S. nr. 3542/27.03.2015	Opțional ca nouă disciplină	1 oră/săpt, IX/X/XI/XII
21.	<b>Instituțiile Uniunii Europene</b> Anexa nr. 5 la O.M.E.C.T.S. nr. 5817/06.12.2010	Opțional ca nouă disciplină	1-2 ore/săpt, IX/X/XI/XII
22.	<b>Managementul proiectelor</b> Anexa nr. 4 la O.M.E.C.T.S. nr. 5817/06.12.2010	Opțional ca nouă disciplină	1 oră/săpt, IX/X/XI/XII
23.	<b>Istoria minorităților naționale din România</b> Anexa la O.M.E.C.T. nr. 6296/2008	Opțional ca nouă disciplină	1 oră/săpt, X
24.	<b>Istoria Monarhiei în România (1866-1947)</b> Anexa la O.M.E.C.T.S. nr. 3793/2012	Opțional ca nouă disciplină	1 oră/săpt, XI și XII
25.	<b>Istoria recentă a României</b> Anexa la O.M.E.N.C.Ș. nr. 3720/2016	Opțional ca nouă disciplină	1 oră/săpt, XI/XII
26.	<b>România în epoca Primului Război Mondial 1914-1920</b> Anexa la O.M.E.N. nr. 4243/2017	Opțional ca nouă disciplină	1 oră/săpt, XI/XII
27.	<b>Istoria românilor din sudul Dunării</b> Anexa la O.M.E.C.I. nr. 5926/2009	Opțional ca nouă disciplină	1 oră/săpt, IX
28.	<b>Istoria revoluției din 1989 și a schimbării de regim din România</b> Anexa la O.M.E. nr. 4039/2024	Opțional ca nouă disciplină	1 oră/săpt,
29.	<b>Istoria, robia și deportarea romilor</b> (în curs de elaborare)	Opțional ca nouă disciplină	1 oră/săpt

### **Oferta CDEOȘ va avea trei componente:**

- (1) discipline fundamentale pentru dezvoltarea psihocaracterială și etapa de vârstă la care se află elevii (Autocunoaștere și autoreglare personală și Stil de Viață Sănătos);
- (2) Discipline recomandate prin oferta națională (va include obligatoriu Educația Antreprenorială și Educația Juridică)
- (3) Propuneri ale școlii ce trebuie să se încadreze în demersuri științifice și artistice consacrate, evitându-se, sub riscul sancțiunilor etice, includerea unor teme sau discipline de pseudoștiință (în acest sens se va propune un ghid).

**Temele prevăzute în art. 88 alin.(10) din Legea învățământului preuniversitar nr. 198/2023 (simulare de includere/integrare a temelor, care va fi revizuită, după caz, în conformitate cu observațiile și propunerile rezultate în etapa de consultare publică și în cadrul dezbaterilor naționale)**

- vor fi cuprinse în disciplinele de studiu și modulele de pregătire obligatorii, preponderent în cele care au corespondent în TC, în disciplina *Dezvoltare personală și consiliere în carieră*, precum și în alte discipline studiate;
- cuprinderea temelor va fi evidențiată în programele școlare ale disciplinelor/modulelor obligatorii, fie prin asocierea de unități de învățare, fie prin sugestii metodologice privind abordarea integrată a acestor teme și cu accent pe exemple de activități de învățare.
- cuprinderea temelor prevăzute în art. 88 alin.(10) în ariile curriculare discipline/modulele obligatorii:

ARII CURRICULARE ȘI DISCIPLINE OBLIGATORII (TC și/sau CS)								
Nr. crt.	TEME*	Limbă și comunicare	Matematică și științe ale naturii	Om și societate	Arte	Educație fizică, sport și sănătate	Tehnologii	Consiliere și orientare
1	Educație pentru mediu și schimbări climatice ( <i>inclusiv: calitatea apelor/oceanelor/aerului, prevenirea generării deșeurilor, economie circulară</i> )		Fizică Chimie Biologie	Geografie (inclusiv elemente de geologie)	Educație vizuală ( <i>estetica mediului înconjurător</i> )			
2	Educație pentru sănătate ( <i>fizică, mentală, emoțională, inclusiv sănătate orală</i> )** **Se vor evita, sub sancțiunea măsurilor de etică, orice ingerințe ideologice		Biologie	Psihologie		Sport		Dezvoltare personală și consiliere în carieră ( <i>inclusiv formarea viitorilor adulți din perspectiva vieții de familie, educație parentală</i> )
3	Noțiuni de acordarea primului ajutor		Biologie			Sport		Dezvoltare personală și consiliere în carieră
4	Educație financiară		Matematică	Economie			TIC	
5	Educație juridică (inclusiv noțiuni privind statul de drept, prevenirea victimizării și discriminării, gestionarea agresivității și prevenirea corupției)***			Istorie Discipline socio-umane				Dezvoltare personală și consiliere în carieră ***Inclusiv prin CDEOȘ
6	Educație antreprenorială****			Economie Istorie	Educație muzicală Educație vizuală			Dezvoltare personală și consiliere în carieră ****Inclusiv prin CDEOȘ
7	Educație tehnologică		Fizică Chimie				TIC	
8	Educație rutieră							Dezvoltare personală și consiliere în carieră
9	Educație civică			Istorie Sociologie				Dezvoltare personală și consiliere în carieră

10	Istorie și civilizație locală	Limbă și literatură română Limbi moderne		Istorie	Educație vizuală Educație muzicală			
11	Educație interculturală	Limbă și literatură română Limbi moderne		Istorie Sociologie	Educație vizuală Educație muzicală			Dezvoltare personală și consiliere în carieră
12	Educație pentru cetățenie democratică			Istorie Sociologie			TIC (cetățenie digitală)	Dezvoltare personală și consiliere în carieră
13	Egalitate de șanse (inclusiv noțiuni legate de stereotipuri, prejudecăți, drepturi egale, egalitatea de șanse și de tratament între femei și bărbați, discriminare, discriminare multiplă, egalitate de gen din perspectiva diversității economice, sociale, culturale și etnice)			Discipline socio-umane				Dezvoltare personală și consiliere în carieră
14	Etică		Fizică Chimie Biologie (etica cercetării științifice, impactul descoperirilor)	Psihologie Filozofie Religie				Dezvoltare personală și consiliere în carieră
15	Gândire critică	Limbă și literatură română Limbi moderne	Matematică Fizică Chimie Biologie	Istorie Logică Psihologie Filosofie	Educație vizuală			
16	Oratorie și dezvoltare personală	Limbă și literatură română Limbi moderne		Logică Filosofie				Dezvoltare personală și consiliere în carieră (componenta dezvoltare personală)
17	Educație pentru cetățenie europeană			Istorie Filosofie				Dezvoltare personală și consiliere în carieră
18	Securitate cibernetică						TIC (inclusiv siguranță pe internet)	Dezvoltare personală și consiliere în carieră
19	Educație pentru alimentație sănătoasă		Chimie Biologie			Sport		Dezvoltare personală și consiliere în carieră

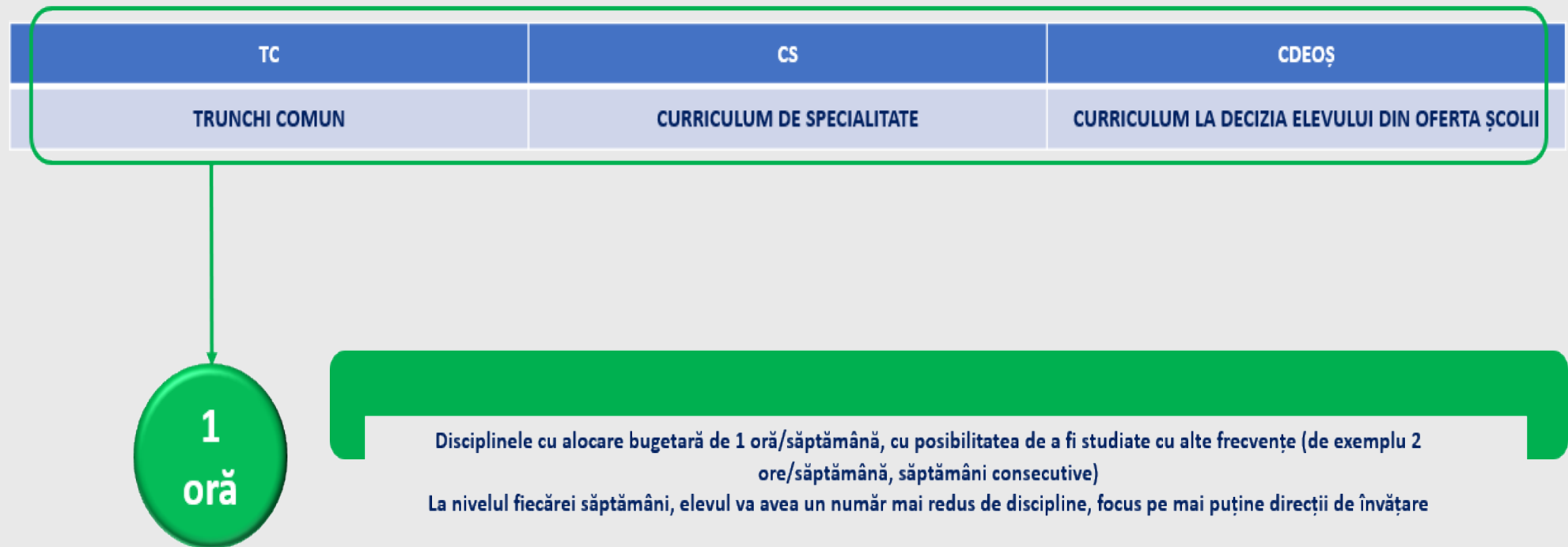
\*Inclusiv teme/conținuturi prevăzute în strategii naționale/internaționale

## Flexibilitate orară

**Alocarea orară** prevăzută în planurile-cadru, de tipul nr. ore/săptămână, permite:

- determinarea bugetelor totale de timp destinat procesului de predare-învățare-evaluare, pentru fiecare disciplină/modul, fiind un reper pentru elaborarea viitoarelor programe școlare;
- normarea cadrelor didactice.

Astfel, alocarea de ore/săptămână este orientativă pentru realizarea orarelor la clasă, fiind la decizia unității de învățământ modul în care orele sunt distribuite: săptămânal sau într-o altfel de frecvență.





## MINISTERUL EDUCAȚIEI ȘI CERCETĂRII

### 3. PROIECTE ALE PLANURILOR-CADRU PENTRU ÎNVĂȚĂMÂNTUL LICEAL FILIERA TEORETICĂ



**3.1. PROIECT DE PLAN-CADRU PENTRU ÎNVĂȚĂMÂNTUL LICEAL CU FRECVENȚĂ ZI, FILIERA TEORETICĂ, PROFILUL REAL,  
SPECIALIZAREA **MATEMATICĂ-INFORMATICĂ**, CLASELE a IX-a – a XII-a**

Aria curriculară/ Disciplina	Clasa a IX-a			Clasa a X-a			Clasa a XI-a			Clasa a XII-a		
	TC	CS	CDEOȘ	TC	CS	CDEOȘ	TC	CS	CDEOȘ	TC	CS	CDEOȘ
<b>LIMBĂ ȘI COMUNICARE</b>	<b>6</b>	-		<b>6</b>	-		<b>5</b>	-		<b>5</b>	-	
Limba și literatura română	3	-		3	-		2	-		2	-	
Limba modernă 1	2	-		2	-		2	-		2	-	
Limba modernă 2	1	-		1	-		1	-		1	-	
<b>MATEMATICĂ ȘI ȘTIINȚE ALE NATURII</b>	<b>5</b>	<b>5</b>		<b>5</b>	<b>5</b>		-	<b>8</b>		-	<b>7</b>	
Matematică	2	2		2	2		-	4		-	4	
Fizică	1	2		1	2		-	2		-	2	
Chimie	1	1		1	1		-	1		-	1	
Biologie	1	-		1	-		-	1		-	-	
<b>OM ȘI SOCIETATE</b>	<b>4</b>	-		<b>4</b>	-		<b>3</b>	-		<b>3</b>	-	
Istorie	1	-		1	-		-	-		-	-	
<i>Istorie. Istoria comunismului din România</i>	-	-		-	-		-	-		1	-	
<i>Istoria evreilor. Holocaustul</i>	-	-		-	-		1	-		-	-	
Geografie	1	-		1	-		-	-		-	-	
Disciplină socio-umană	1	-		1	-		1	-		1	-	
Religie	1	-		1	-		1	-		1	-	
<b>ARTE</b>	<b>1</b>	-	<b>-</b>	<b>1</b>	-	<b>-</b>	<b>-</b>	<b>-</b>	<b>-</b>	<b>-</b>	<b>-</b>	<b>-</b>
<i>Discipline din domeniul arte (Educație muzicală și Educație vizuală), inclusiv cu elemente de educație pentru teatru/artele spectacolelor</i>	1	-	-	1	-	-	-	-		-	-	
<b>EDUCAȚIE FIZICĂ, SPORT ȘI SĂNĂTATE</b>	<b>1</b>	-		<b>1</b>	-		<b>1</b>	-		<b>1</b>	-	
<i>Sport</i>	1	-		1	-		1	-		1	-	
<b>TEHNOLOGII</b>	<b>1</b>	<b>2</b>		<b>1</b>	<b>2</b>		<b>1</b>	<b>3</b>		<b>1</b>	<b>3</b>	
Tehnologia informației și a comunicațiilor	1	-		1	-		1	-		1	-	
<i>Informatică</i>	-	2		-	2		-	3		-	3	
<b>CONSILIERE ȘI ORIENTARE</b>	<b>1</b>	-	<b>-</b>	<b>1</b>	-	<b>-</b>	<b>1</b>	-	<b>-</b>	<b>1</b>	-	<b>-</b>
<i>Dezvoltare personală și consiliere în carieră</i>	1	-	-	1	-	-	1	-	-	1	-	-
<b>CS flexibil*</b>	<b>-</b>	<b>1</b>	<b>-</b>	<b>-</b>	<b>1</b>	<b>-</b>	<b>-</b>	<b>2</b>	<b>-</b>	<b>-</b>	<b>3</b>	<b>-</b>
<b>Total ore/ săptămână TC/CS/CDEOȘ</b>	<b>19</b>	<b>8</b>	<b>1-3</b>	<b>19</b>	<b>8</b>	<b>1-3</b>	<b>11</b>	<b>13</b>	<b>5-8</b>	<b>11</b>	<b>13</b>	<b>5-8</b>
<b>Total</b>	<b>28-30</b>			<b>28-30</b>			<b>29-32</b>			<b>29-32</b>		

\*Precizări în notele specifice ale specializării

## 1) Precizări disciplină socio-umană (TC)

	Clasa a IX-a	Clasa a X-a	Clasa a XI-a	Clasa a XII-a
Disciplină socio-umană	Logică	Psihologie	Economie	Filosofie
Nr. ore/săptămână	1	1	1	1

## 2) Detaliere CDEOS (orientativ, cu definitivare în urma consultării publice)

Discipline	Clasa a IX-a	Clasa a X-a	Clasa a XI-a	Clasa a XII-a	Observații
Opționale care sprijină specializarea/profilul (Matematică/Informatică/Chimie/Fizică/Biologie)	-	-	2-3	2-3	<ul style="list-style-type: none"> <li>- opționale în ofertă națională sau elaborate la nivelul unității de învățământ, (aprofundare/disciplină nouă/opțional integrat)</li> <li>- elevii pot opta ca orele prevăzute la clasa a XII-a să fie alocate pentru pregătirea probelor <b>E ale examenului național de bacalaureat, respectiv pentru admiterea la studii universitare, în funcție de nevoile și interesele lor de învățare (aprofundare)</b></li> </ul>
Opționale care sprijină filiera, complementare profilului	-	-	2-3	2-3	<ul style="list-style-type: none"> <li>- opționale în ofertă națională sau elaborate la nivelul unității de învățământ, inclusiv prin care să se asigure pregătirea elevilor pentru susținerea probelor A1 și F din cadrul examenului național de bacalaureat (aprofundare, disciplină nouă – de exemplu <b>Sociologie</b>, ca disciplină care face obiectul examenului național de bacalaureat, proba F) sau sprijin în continuarea unui traseu academic</li> </ul>
Alte discipline stabilite prin oferta anuală a unității de învățământ	1-3	1-3	1-4	1-4	<ul style="list-style-type: none"> <li>- în situația claselor cu predarea unei <b>limbi moderne în regim intensiv/bilingv, completarea orelor studiului limbii moderne prevăzute în TC și/sau CS se face cu ore din CDEOS,</b></li> <li>- <b>pentru învățământul în limba minorităților naționale, se poate alocă 1 oră/săptămână/an școlar pentru studiul limbii moderne 2; programa școlară utilizată va fi aceeași cu cea utilizată la orele limbii moderne 2 din TC</b></li> </ul>
<b>Total ore CDEOS/săptămână (minim)</b>	<b>1</b>	<b>1</b>	<b>5</b>	<b>5</b>	
<b>Total ore CDEOS/săptămână (maxim)</b>	<b>3</b>	<b>3</b>	<b>8</b>	<b>8</b>	

Exemple de discipline/module de tip opțional care pot fi incluse în ofertă națională pentru învățământul liceal, filiera teoretică, profilul real, specializarea matematică-informatică:

Nr. crt.	Denumirea disciplinei (exemple de titluri)	Tipul opționalului (nouă disciplină/integrat)	Durata opționalului/clase pentru care este recomandată alocarea de ore
	Astronomie	Nouă disciplină	
	Robotică/Inventică/ Inteligență artificială generativă	Nouă disciplină	
	ȘTIAM – învățare bazată pe proiecte	Opțional integrat	
	Istoria marilor descoperiri științifice	Nouă disciplină	
	Probleme ale lumii contemporane. Analiză și modelare științifică	Opțional integrat	1 an (clasa a XI-a/a XII-a)

Proiecte de planuri-cadru de învățământ  
Învățământ liceal, filiera teoretică, cu frecvență zi

	<i>Utilizarea tehnologiilor în arte</i>	Nouă disciplină	
	<i>Armonie și expresivitate corporală</i>	Nouă disciplină	2 ani (clasa a IX-a și clasa a X-a)
	<i>Introducere în biostatistică și bioinformatică/ Genetica populațiilor</i>		
	<i>Literatura science-fiction</i>	Nouă disciplină	
	<i>Alte propuneri rezultate în urma etapei de consultare publică</i>		

### 3) Distribuția orelor în cadrul CS

Discipline de specialitate	Clasa a IX-a	Clasa a X-a	Clasa a XI-a	Clasa a XII-a
<i>Matematică</i>	2	2	4	4
<i>Informatică</i>	2	2	3	3
<i>Fizică</i>	2	2	2	2
<i>Chimie</i>	1	1	1	1
<i>Biologie</i>	-	-	1	-
<i>CS flexibil</i>	1	1	2	3
	<b>Ore alocate către discipline din ariile curriculare Matematică și științe ale naturii; Tehnologii, prin decizia unității de învățământ</b>			
<b>Total</b>	<b>8</b>	<b>8</b>	<b>13</b>	<b>13</b>

**3.2. PROIECT DE PLAN-CADRU PENTRU ÎNVĂȚĂMÂNTUL LICEAL CU FRECVENȚĂ ZI, FILIERA TEORETICĂ, PROFILUL REAL, SPECIALIZAREA ȘTIINȚE ALE NATURII, CLASELE a IX-a – a XII-a**

Aria curriculară/ Disciplina	Clasa a IX-a			Clasa a X-a			Clasa a XI-a			Clasa a XII-a		
	TC	CS	CDEOȘ	TC	CS	CDEOȘ	TC	CS	CDEOȘ	TC	CS	CDEOȘ
<b>LIMBĂ ȘI COMUNICARE</b>	<b>6</b>	-		<b>6</b>	-		<b>5</b>	-		<b>5</b>	-	
Limba și literatura română	3	-		3	-		2	-		2	-	
Limba modernă 1	2	-		2	-		2	-		2	-	
Limba modernă 2	1	-		1	-		1	-		1	-	
<b>MATEMATICĂ ȘI ȘTIINȚE ALE NATURII</b>	<b>5</b>	<b>7</b>		<b>5</b>	<b>7</b>		-	<b>12</b>		-	<b>11</b>	
Matematică	2	1		2	1		-	3		-	2	
Fizică	1	2		1	2		-	3		-	3	
Chimie	1	2		1	2		-	3		-	3	
Biologie	1	2		1	2		-	3		-	3	
<b>OM ȘI SOCIETATE</b>	<b>4</b>	-		<b>4</b>	-		<b>3</b>	-		<b>3</b>	-	
Istorie	1	-		1	-		-	-		-	-	
<i>Istorie. Istoria comunismului din România</i>	-	-		-	-		-	-		1	-	
<i>Istoria evreilor. Holocaustul</i>	-	-		-	-		1	-		-	-	
Geografie	1	-		1	-		-	-		-	-	
Disciplină socio-umană	1	-		1	-		1	-		1	-	
Religie	1	-		1	-		1	-		1	-	
<b>ARTE</b>	<b>1</b>	-	<b>-</b>	<b>1</b>	-	<b>-</b>	<b>-</b>	<b>-</b>	<b>-</b>	<b>-</b>	<b>-</b>	<b>-</b>
<i>Discipline din domeniul arte (Educație muzicală și Educație vizuală), inclusiv cu elemente de educație pentru teatru/artele spectacolelor</i>	1	-	-	1	-	-	-	-	-	-	-	-
<b>EDUCAȚIE FIZICĂ, SPORT ȘI SĂNĂTATE</b>	<b>1</b>	-		<b>1</b>	-		<b>1</b>	-		<b>1</b>	-	
<i>Sport</i>	1	-		1	-		1	-		1	-	
<b>TEHNOLOGII</b>	<b>1</b>	<b>1</b>		<b>1</b>	<b>1</b>		<b>1</b>	-		<b>1</b>	-	
Tehnologia informației și a comunicațiilor	1	-		1	-		1	-		1	-	
Informatică	-	1		-	1		-	-		-	-	
<b>CONSILIERE ȘI ORIENTARE</b>	<b>1</b>	-	<b>-</b>	<b>1</b>	-	<b>-</b>	<b>1</b>	-	<b>-</b>	<b>1</b>	-	<b>-</b>
<i>Dezvoltare personală și consiliere în carieră</i>	1	-	-	1	-	-	1	-	-	1	-	-
<b>CS flexibil*</b>	<b>-</b>	<b>-</b>	<b>-</b>	<b>-</b>	<b>-</b>	<b>-</b>	<b>-</b>	<b>1</b>	<b>-</b>	<b>-</b>	<b>2</b>	<b>-</b>
<b>Total ore/ săptămână TC/CS/CDEOȘ</b>	<b>19</b>	<b>8</b>	<b>1-3</b>	<b>19</b>	<b>8</b>	<b>1-3</b>	<b>11</b>	<b>13</b>	<b>5-8</b>	<b>11</b>	<b>13</b>	<b>5-8</b>
<b>Total</b>	<b>28-30</b>			<b>28-30</b>			<b>29-32</b>			<b>29-32</b>		

\*Precizări în notele specifice ale specializării

## 1) Precizări disciplină socio-umană (TC)

	Clasa a IX-a	Clasa a X-a	Clasa a XI-a	Clasa a XII-a
Disciplină socio-umană	Logică	Psihologie	Economie	Filosofie
Nr. ore/săptămână	1	1	1	1

## 2) Detaliere CDEOS (orientativ, cu definitivare în urma consultării publice)

Discipline	Clasa a IX-a	Clasa a X-a	Clasa a XI-a	Clasa a XII-a	Observații
Opționale care sprijină specializarea/profilul (Matematică/Informatică/Chimie/Fizică/Biologie)	-	-	2-3	2-3	- opționale în ofertă națională sau elaborate la nivelul unității de învățământ, (aprofundare/disciplină nouă/opțional integrat) - elevii pot opta ca orele prevăzute la clasa a XII-a să fie alocate pentru pregătirea probelor E ale examenului național de bacalaureat, respectiv pentru admiterea la studii universitare (aprofundare)
Opționale care sprijină filiera, complementare profilului	-	-	2-3	2-3	- opționale în ofertă națională sau elaborate la nivelul unității de învățământ, inclusiv prin care să se asigure pregătirea elevilor pentru susținerea probelor A1 și F din cadrul examenului național de bacalaureat (aprofundare, disciplină nouă – de exemplu Sociologie, ca disciplină care face obiectul examenului național de bacalaureat, proba F) sau sprijin în continuarea unui traseu academic
Alte discipline stabilite prin oferta anuală a unității de învățământ	1-3	1-3	1-4	1-4	- în situația claselor cu predarea unei limbi moderne în regim intensiv/bilingv, completarea orelor studiului limbii moderne prevăzute în TC și/sau CS se face cu ore din CDEOS, - în situația claselor fără predarea unei limbi moderne în regim intensiv/bilingv, tipul de opționale și alocarea orelor este la decizia unității de învățământ, în acord cu nevoile și interesele de învățare ale elevilor
<b>Total ore CDEOS/săptămână (minim)</b>	<b>1</b>	<b>1</b>	<b>5</b>	<b>5</b>	
<b>Total ore CDEOS/săptămână (maxim)</b>	<b>3</b>	<b>3</b>	<b>8</b>	<b>8</b>	

Exemple de discipline/module de tip opțional care pot fi incluse în ofertă națională pentru învățământul liceal, filiera teoretică, profilul real, specializarea științe ale naturii:

Nr. crt.	Denumirea disciplinei (exemple de titluri)	Tipul opționalului (nouă disciplină/integrat)	Durata opționalului/clase pentru care este recomandată alocarea de ore
	Astronomie	Nouă disciplină	
	Robotică/Inventică/ Inteligență artificială generativă	Nouă disciplină	
	ȘTIAM – învățare bazată pe proiecte	Opțional integrat	
	Istoria marilor descoperiri științifice	Nouă disciplină	
	Probleme ale lumii contemporane. Analiză și, modelare științifică	Opțional integrat	1 an (clasa a XI-a/a XII-a)
	Utilizarea tehnologiilor în arte	Nouă disciplină	
	Armonie și expresivitate corporală	Nouă disciplină	2 ani (clasa a IX-a și clasa a X-a)

	<i>Introducere în biostatistică și bioinformatică/ Genetica populațiilor</i>		
	<i>Literatura science-fiction</i>	Nouă disciplină	
	<i>Alte propuneri rezultate în urma etapei de consultare publică</i>		

### 3) Distribuția orelor în cadrul CS

Discipline de specialitate	Clasa a IX-a	Clasa a X-a	Clasa a XI-a	Clasa a XII-a
<i>Matematică</i>	1	1	3	2
<i>Informatică</i>	1	1	-	-
<i>Fizică</i>	2	2	3	3
<i>Chimie</i>	2	2	3	3
<i>Biologie</i>	2	2	3	3
<i>CS flexibil</i>	-	-	1	2
	<b>Ore alocate către discipline din ariile curriculare Matematică și științe ale naturii; Tehnologii, prin decizia unității de învățământ</b>			
<b>Total</b>	<b>8</b>	<b>8</b>	<b>13</b>	<b>13</b>

**3.3. PROIECT DE PLAN-CADRU PENTRU ÎNVĂȚĂMÂNTUL LICEAL CU FRECVENȚĂ ZI, FILIERA TEORETICĂ, PROFILUL UMANIST,  
SPECIALIZAREA **ȘTIINȚE SOCIALE**, CLASELE a IX-a – a XII-a**

Aria curriculară/ Disciplina	Clasa a IX-a			Clasa a X-a			Clasa a XI-a			Clasa a XII-a		
	TC	CS	CDEOȘ	TC	CS	CDEOȘ	TC	CS	CDEOȘ	TC	CS	CDEOȘ
<b>LIMBĂ ȘI COMUNICARE</b>	<b>6</b>	<b>3</b>		<b>6</b>	<b>3</b>		<b>5</b>	<b>4</b>		<b>5</b>	<b>4</b>	
Limba și literatura română	3	1		3	1		2	2		2	2	
Limba modernă 1	2	1		2	1		2	1		2	1	
Limba modernă 2	1	1		1	1		1	1		1	1	
<b>MATEMATICĂ ȘI ȘTIINȚE ALE NATURII</b>	<b>5</b>	<b>-</b>		<b>5</b>	<b>-</b>		<b>-</b>	<b>-</b>		<b>-</b>	<b>-</b>	
Matematică	2	-		2	-		-	-		-	-	
Fizică	1	-		1	-		-	-		-	-	
Chimie	1	-		1	-		-	-		-	-	
Biologie	1	-		1	-		-	-		-	-	
<b>OM ȘI SOCIETATE</b>	<b>4</b>	<b>3</b>		<b>4</b>	<b>3</b>		<b>3</b>	<b>7</b>		<b>3</b>	<b>7</b>	
Istorie	1	1		1	1		-	2		-	2	
<i>Istorie. Istoria comunismului din România</i>	-	-		-	-		-	-		1	-	
<i>Istoria evreilor. Holocaustul</i>	-	-		-	-		1	-		-	-	
Geografie	1	1		1	1		-	2		-	2	
Disciplină socio-umană	1	1		1	1		1	3		1	3	
Religie	1	-		1	-		1	-		1	-	
<b>ARTE</b>	<b>1</b>	<b>-</b>	<b>-</b>	<b>1</b>	<b>-</b>	<b>-</b>	<b>-</b>	<b>-</b>	<b>-</b>	<b>-</b>	<b>-</b>	<b>-</b>
<i>Discipline din domeniul arte (Educație muzicală și Educație vizuală), inclusiv cu elemente de educație pentru teatru/artele spectacolelor</i>	1	-	-	1	-	-	-	-		-	-	
<b>EDUCAȚIE FIZICĂ, SPORT ȘI SĂNĂTATE</b>	<b>1</b>	<b>-</b>		<b>1</b>	<b>-</b>		<b>1</b>	<b>-</b>		<b>1</b>	<b>-</b>	
<i>Sport</i>	1	-		1	-		1	-		1	-	
<b>TEHNOLOGII</b>	<b>1</b>	<b>-</b>		<b>1</b>	<b>-</b>		<b>1</b>	<b>-</b>		<b>1</b>	<b>-</b>	
Tehnologia informației și a comunicațiilor	1	-		1	-		1	-		1	-	
Informatică	-	-		-	-		-	-		-	-	
<b>CONSILIERE ȘI ORIENTARE</b>	<b>1</b>	<b>-</b>	<b>-</b>	<b>1</b>	<b>-</b>	<b>-</b>	<b>1</b>	<b>-</b>	<b>-</b>	<b>1</b>	<b>-</b>	<b>-</b>
<i>Dezvoltare personală și consiliere în carieră</i>	1	-	-	1	-	-	1	-	-	1	-	-
<b>CS flexibil*</b>	<b>-</b>	<b>2</b>	<b>-</b>	<b>-</b>	<b>2</b>	<b>-</b>	<b>-</b>	<b>2</b>	<b>-</b>	<b>-</b>	<b>2</b>	<b>-</b>
<b>Total ore/ săptămână TC/CS/CDEOȘ</b>	<b>19</b>	<b>8</b>	<b>1-3</b>	<b>19</b>	<b>8</b>	<b>1-3</b>	<b>11</b>	<b>13</b>	<b>5-8</b>	<b>11</b>	<b>13</b>	<b>5-8</b>
<b>Total</b>	<b>28-30</b>			<b>28-30</b>			<b>29-32</b>			<b>29-32</b>		

\*Precizări în notele specifice ale specializării

### 1) Precizări disciplină socio-umană (TC+CS)

Disciplină socio-umană	Clasa a IX-a	Clasa a X-a*	Clasa a XI-a		Clasa a XII-a*	
<b>TC</b>	<b>Logică</b>	<b>Psihologie</b>	<b>Economie</b>		<b>Filosofie</b>	
Nr. ore/săpt	1	1	1		1	
<b>CS</b>	<b>Logică</b>	<b>Psihologie</b>	<b>Economie</b>	<b>Sociologie</b>	<b>Filosofie</b>	<b>Studii sociale</b>
Nr. ore/săpt	1	1	1	2	1	2
<b>Total (TC+CS)</b>	<b>2</b>	<b>2</b>	<b>4</b>		<b>4</b>	

### 2) Detaliere CDEOȘ (orientativ, cu definitivare în urma consultării publice)

Discipline	Clasa a IX-a	Clasa a X-a	Clasa a XI-a	Clasa a XII-a	Observații
<i>Opționale care sprijină specializarea/profilul (în ariile curriculare Limbă și comunicare și/sau Om și societate)</i>	-	-	2-3	2-3	<ul style="list-style-type: none"> <li>- opționale în ofertă națională sau elaborate la nivelul unității de învățământ, accentuând abordările diferențiate ale procesului de învățare, în relație cu disciplinele de specialitate menționate (aprofundare/disciplină nouă/opțional integrat)</li> <li>- elevii pot opta ca orele prevăzute la clasa a XII-a să fie alocate pentru pregătirea probelor A1 și E ale examenului național de bacalaureat, respectiv pentru admiterea la studii universitare, în funcție de nevoile și interesele lor de învățare (aprofundare)</li> </ul>
<i>Opționale care sprijină filiera, complementare profilului</i>	-	-	2-3	2-3	<ul style="list-style-type: none"> <li>- opționale în ofertă națională sau elaborate la nivelul unității de învățământ, inclusiv prin care să se asigure pregătirea elevilor pentru susținerea probei F din cadrul examenului național de bacalaureat (aprofundare, disciplină nouă) sau sprijin în continuarea unui traseu academic</li> </ul>
<i>Alte discipline stabilite prin oferta anuală a unității de învățământ</i>	1-3	1-3	1-4	1-4	<ul style="list-style-type: none"> <li>- în situația claselor cu predarea unei limbi moderne în regim intensiv/bilingv, completarea orelor studiului limbii moderne prevăzute în TC și/sau CS se face cu ore din CDEOȘ, conform prevederilor Legii învățământului preuniversitar nr. 198/2023, cu modificările și completările ulterioare</li> <li>- în situația claselor fără predarea unei limbi moderne în regim intensiv/bilingv, tipul de opționale și alocarea orelor este la decizia unității de învățământ, în acord cu nevoile și interesele de învățare ale elevilor</li> </ul>
<b>Total ore CDEOȘ/săptămână (minim)</b>	<b>1</b>	<b>1</b>	<b>5</b>	<b>5</b>	
<b>Total ore CDEOȘ/săptămână (maxim)</b>	<b>3</b>	<b>3</b>	<b>8</b>	<b>8</b>	



## 3) Distribuția orelor în cadrul CS

<b>Discipline de specialitate</b>	<b>Clasa a IX-a</b>	<b>Clasa a X-a</b>	<b>Clasa a XI-a</b>	<b>Clasa a XII-a</b>
<i>Limba și literatura română</i>	1	1	2	2
<i>Limba modernă 1</i>	1	1	1	1
<i>Limba modernă 2</i>	1	1	1	1
<i>Istorie</i>	1	1	2	2
<i>Geografie</i>	1	1	2	2
<i>Disciplină socio-umană</i>	1	1	3	3
<i>CS flexibil</i>	2	2	2	2
	<b>Ore alocate către discipline din ariile curriculare <i>Limba și comunicare, Om și societate</i>, precum și cu posibilitatea de alocare a unei ore/an școlar către aria curriculară <i>Arte</i>, în situația în care elevii vizează o carieră în relație cu domeniul artistic, prin decizia unității de învățământ</b>			
<b>Total</b>	<b>8</b>	<b>8</b>	<b>13</b>	<b>13</b>

**3.4. PROIECT DE PLAN-CADRU PENTRU ÎNVĂȚĂMÂNTUL LICEAL CU FRECVENȚĂ ZI, FILIERA TEORETICĂ, PROFILUL UMANIST,  
SPECIALIZAREA **FILOLOGIE**, CLASELE a IX-a – a XII-a**

Aria curriculară/ Disciplina	Clasa a IX-a			Clasa a X-a			Clasa a XI-a			Clasa a XII-a		
	TC	CS	CDEOȘ	TC	CS	CDEOȘ	TC	CS	CDEOȘ	TC	CS	CDEOȘ
<b>LIMBĂ ȘI COMUNICARE</b>	<b>6</b>	<b>4</b>		<b>6</b>	<b>4</b>		<b>5</b>	<b>7</b>		<b>5</b>	<b>7</b>	
Limba și literatura română	3	2		3	2		2	3		2	3	
Limba modernă 1	2	1		2	1		2	2		2	2	
Limba modernă 2	1	1		1	1		1	2		1	2	
<b>MATEMATICĂ ȘI ȘTIINȚE ALE NATURII</b>	<b>5</b>	<b>-</b>		<b>5</b>	<b>-</b>		<b>-</b>	<b>-</b>		<b>-</b>	<b>-</b>	
Matematică	2	-		2	-		-	-		-	-	
Fizică	1	-		1	-		-	-		-	-	
Chimie	1	-		1	-		-	-		-	-	
Biologie	1	-		1	-		-	-		-	-	
<b>OM ȘI SOCIETATE</b>	<b>4</b>	<b>3</b>		<b>4</b>	<b>3</b>		<b>3</b>	<b>5</b>		<b>3</b>	<b>5</b>	
Istorie	1	1		1	1		-	2		-	2	
<i>Istorie. Istoria comunismului din România</i>	-	-		-	-		-	-		1	-	
<i>Istoria evreilor. Holocaustul</i>	-	-		-	-		1	-		-	-	
Geografie	1	1		1	1		-	2		-	2	
Disciplină socio-umană	1	1		1	1		1	1		1	1	
Religie	1	-		1	-		1	-		1	-	
<b>ARTE</b>	<b>1</b>	<b>-</b>	<b>-</b>	<b>1</b>	<b>-</b>	<b>-</b>	<b>-</b>	<b>-</b>	<b>-</b>	<b>-</b>	<b>-</b>	<b>-</b>
<i>Discipline din domeniul arte (Educație muzicală și Educație vizuală), inclusiv cu elemente de educație pentru teatru/artele spectacolelor</i>	1	-	-	1	-	-	-	-		-	-	
<b>EDUCAȚIE FIZICĂ, SPORT ȘI SĂNĂTATE</b>	<b>1</b>	<b>-</b>		<b>1</b>	<b>-</b>		<b>1</b>	<b>-</b>		<b>1</b>	<b>-</b>	
<i>Sport</i>	1	-		1	-		1	-		1	-	
<b>TEHNOLOGII</b>	<b>1</b>	<b>-</b>		<b>1</b>	<b>-</b>		<b>1</b>	<b>-</b>		<b>1</b>	<b>-</b>	
Tehnologia informației și a comunicațiilor	1	-		1	-		1	-		1	-	
Informatică	-	-		-	-		-	-		-	-	
<b>CONSILIERE ȘI ORIENTARE</b>	<b>1</b>	<b>-</b>	<b>-</b>	<b>1</b>	<b>-</b>	<b>-</b>	<b>1</b>	<b>-</b>	<b>-</b>	<b>1</b>	<b>-</b>	<b>-</b>
<i>Dezvoltare personală și consiliere în carieră</i>	1	-	-	1	-	-	1	-	-	1	-	-
<b>CS flexibil*</b>	<b>-</b>	<b>1</b>	<b>-</b>	<b>-</b>	<b>1</b>	<b>-</b>	<b>-</b>	<b>1</b>	<b>-</b>	<b>-</b>	<b>1</b>	<b>-</b>
<b>Total ore/ săptămână TC/CS/CDEOȘ</b>	<b>19</b>	<b>8</b>	<b>1-3</b>	<b>19</b>	<b>8</b>	<b>1-3</b>	<b>11</b>	<b>13</b>	<b>5-8</b>	<b>11</b>	<b>13</b>	<b>5-8</b>
<b>Total</b>	<b>28-30</b>			<b>28-30</b>			<b>29-32</b>			<b>29-32</b>		

\*Precizări în notele specifice ale specializării

### 1) Precizări disciplină socio-umană (TC+CS)

Disciplină socio-umană	Clasa a IX-a	Clasa a X-a	Clasa a XI-a	Clasa a XII-a
<b>TC</b>	<b>Logică</b>	<b>Psihologie</b>	<b>Economie</b>	<b>Filosofie</b>
Nr. ore/săpt	1	1	1	1
<b>CS</b>	<b>Logică</b>	<b>Psihologie</b>	<b>Sociologie</b>	<b>Filosofie</b>
Nr. ore/săpt	1	1	1	1
<b>Total ore/săptămână (TC+CS)</b>	<b>2</b>	<b>2</b>	<b>2</b>	<b>2</b>

### 2) Detaliere CDEOȘ (orientativ, cu definitivare în urma consultării publice)

Discipline	Clasa a IX-a	Clasa a X-a	Clasa a XI-a	Clasa a XII-a	Observații
<i>Opționale care sprijină specializarea/profilul (în ariile curriculare Limbă și comunicare și/sau Om și societate)</i>	-	-	2-3	2-3	<ul style="list-style-type: none"> <li>- opționale în ofertă națională sau elaborate la nivelul unității de învățământ, accentuând abordările diferențiate ale procesului de învățare, în relație cu disciplinele de specialitate menționate (aprofundare/disciplină nouă/opțional integrat)</li> <li>- elevii pot opta ca orele prevăzute la clasa a XII-a să fie alocate pentru pregătirea probelor A2 și E ale examenului național de bacalaureat, respectiv pentru admiterea la studii universitare, în funcție de nevoile și interesele lor de învățare (aprofundare)</li> </ul>
<i>Opționale care sprijină filiera, complementare profilului</i>	-	-	2-3	2-3	<ul style="list-style-type: none"> <li>- opționale în ofertă națională sau elaborate la nivelul unității de învățământ, inclusiv prin care să se asigure pregătirea elevilor pentru susținerea probei F din cadrul examenului național de bacalaureat (aprofundare, disciplină nouă) sau sprijin în continuarea unui traseu academic</li> </ul>
<i>Alte discipline stabilite prin oferta anuală a unității de învățământ</i>	1-3	1-3	1-4	1-4	<ul style="list-style-type: none"> <li>- în situația claselor cu predarea unei limbi moderne în regim intensiv/bilingv, completarea orelor studiului limbii moderne prevăzute în TC și/sau CS se face cu ore din CDEOȘ, conform prevederilor Legii învățământului preuniversitar nr. 198/2023, cu modificările și completările ulterioare</li> <li>- în situația claselor fără predarea unei limbi moderne în regim intensiv/bilingv, tipul de opționale și alocarea orelor este la decizia unității de învățământ, în acord cu nevoile și interesele de învățare ale elevilor</li> </ul>
<b>Total ore CDEOȘ/săptămână (minim)</b>	<b>1</b>	<b>1</b>	<b>5</b>	<b>5</b>	
<b>Total ore CDEOȘ/săptămână (maxim)</b>	<b>3</b>	<b>3</b>	<b>8</b>	<b>8</b>	

## 3) Distribuția orelor în cadrul CS

<b>Discipline de specialitate</b>	<b>Clasa a IX-a</b>	<b>Clasa a X-a</b>	<b>Clasa a XI-a</b>	<b>Clasa a XII-a</b>
<i>Limba și literatura română</i>	2	2	3	3
<i>Limba modernă 1</i>	1	1	2	2
<i>Limba modernă 2</i>	1	1	2	2
<i>Istorie</i>	1	1	2	2
<i>Geografie</i>	1	1	2	2
<i>Disciplină socio-umană</i>	1	1	1	1
<i>CS flexibil</i>	1	1	1	1
	<b>Ore alocate către discipline din ariile curriculare <i>Limba și comunicare, Om și societate</i>, precum și cu posibilitatea de alocare de ore către aria curriculară <i>Arte</i>, în situația în care elevii vizează o carieră în relație cu domeniul artistic, prin decizia unității de învățământ</b>			
<b>Total</b>	<b>8</b>	<b>8</b>	<b>13</b>	<b>13</b>



MINISTERUL EDUCAȚIEI ȘI CERCETĂRII



INSPECTORATUL  
ȘCOLAR JUDEȚEAN  
HUNEDOARA

CONCLUZII

- Proiectele planurilor - cadru au fost elaborate în conformitate cu un set de criterii/principii care au ghidat și procesul de dezvoltare curriculară din învățământul primar și gimnazial și s-au raportat la indicatorii de realizare asociați.

### RELEVANȚA RACORDĂRII LA SOCIAL

- adecvarea planurilor cadru în raport cu cerințele sociale (tipuri diferite de ieșiri din sistem)
- includ domenii de studiu/ discipline/ modulele de pregătire, care sunt relevante din perspectiva contextului socio-cultural național și european/internațional
- asigură premisele unei inserții socio-profesionale optime

### CORELAREA PARTICULARITĂȚILOR DE VÂRSTĂ ALE ELEVILOR

- respectă relația între învățare și dezvoltarea ființei umane
- permit raționalizarea efortului intelectual prin distribuția echilibrată a orelor pe parcursul unei săptămâni de școală / unei zile de școală, corespunzător curbei capacității de efort școlar

### ECHILIBRUL

- dezvoltarea tuturor dimensiunilor personalității umane
- includ domenii de studiu/ discipline/ modulele de pregătire relevante pentru dezvoltarea dimensiunilor personalității umane

### EGALITATE DE ȘANSE

- asigurarea unui sistem de condiții echivalente privind accesul, derularea și recunoașterea studiilor
- pregătirea generală a tuturor elevilor care frecventează un nivel de studiu, în condițiile existenței unor componente obligatorii ale parcursului școlar

## FLEXIBILIZAREA ȘI INDIVIDUALIZAREA CURRICULUMULUI

- parcursuri flexibile și individualizate de învățare, în acord cu interesele elevilor
- **trei componente:** pregătire obligatorie (trunchi comun), pregătirea în profil, specializare (discipline de specialitate) și opțională (curriculumului la decizia elevului din oferta școlii),
- **plaja orară (numărul minim/maxim de ore) la nivelul disciplinelor de studiu/ modulelor de pregătire din cadrul CDEOS**

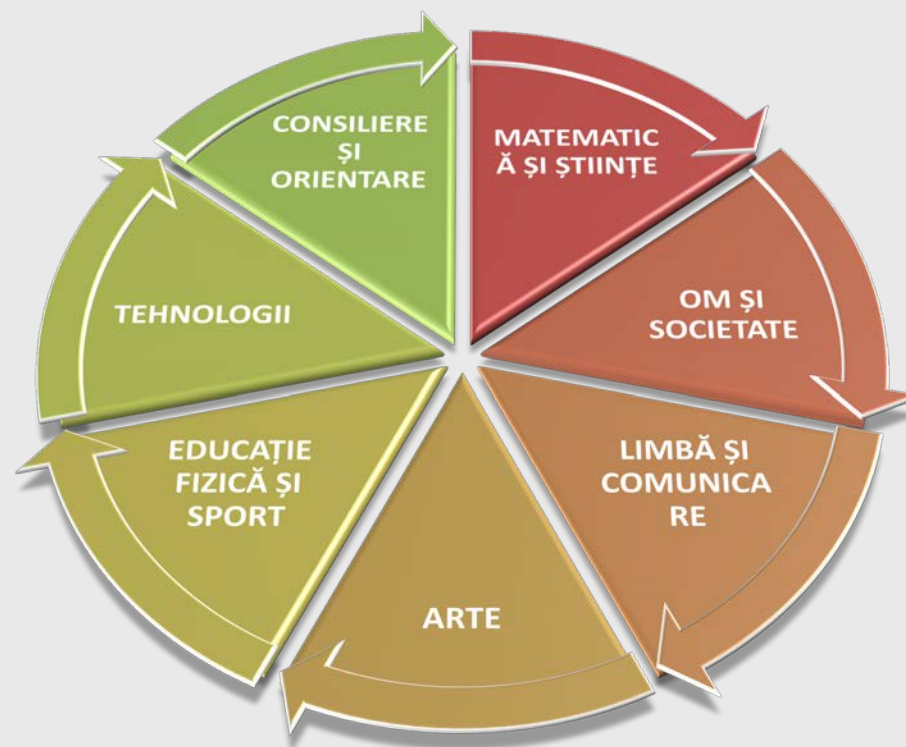
## COERENȚA PE VERTICALĂ ȘI OE ORIZONTALĂ

- disciplinele de studiu și ponderile alocate acestora sunt **corelate pe verticală** (în succesiunea anilor de studiu)
- condiții pentru **trecerea adecvată de la un ciclu educațional la altul**
- disciplinele de studiu și ponderile alocate acestora sunt **corelate pe orizontală**, pe parcursul unui an de studiu (în vederea evitării suprapunerilor)

## □ Proiectele de planuri-cadru pentru învățământul liceal:

- au fost elaborate prin **raportare la curriculumul național, aprobat și implementat pentru nivelurile primar și gimnazial**, urmărind **asigurarea coerenței și compatibilității** la trecerea de la un nivel de învățământ la altul.
- s-a considerat necesară **conservarea elementelor de structură a planurilor-cadru** de învățământ elaborate pentru nivelurile primar și gimnazial și **completarea după caz cu elemente de specificitate**
- domeniile cunoașterii și culturii au fost organizate în cele **șapte arii curriculare** permite *gruparea unor discipline* care contribuie la formarea unor competențe din același spectru, fără a impune limitări privind includerea unor discipline de graniță sau ale unor discipline care fac obiectul a două sau mai multe arii, mai ales în segmentul curriculumului la decizia elevului din oferta școlii;
- în cadrul celor șapte arii curriculare se definesc *discipline sau module de pregătire*.

Arii curriculare





- La elaborarea proiectelor de planuri-cadru de învățământ pentru nivelul liceal s-a avut în vedere ca, prin domeniile de studiu, disciplinele și modulele de pregătire, să se realizeze **formarea tuturor celor 8 competențe-cheie**, așa cum au fost acestea restructurate în 2018, prin *recomandările europene (Council Recommendation of 22 May 2018 on key competences for lifelong learning (2018/C 189/01))*, precum și din perspectiva enunțării lor în *Legea învățământului preuniversitar nr. 198/2023*, dar și a **atributelor prioritare ale absolventului**.

## COMPETENȚE CHEIE

COMPETENȚA DE CITIRE, SCRIERE ȘI  
ÎNȚELEGERE A MESAJULUI

COMPETENȚA ÎN  
MULTILINGVISM

COMPETENȚA PERSONALĂ, SOCIALĂ ȘI A ÎNVĂȚA SĂ  
ÎNVEȚI

COMPETENȚA DIGITALĂ, INCLUSIV DE SIGURANȚĂ PE  
INTERNET ȘI SECURITATE CIBERNETICĂ

COMPETENȚA CIVICĂ, JURIDICĂ ȘI DE PROTEJARE A  
MEDIULUI

COMPETENȚA ANTREPRENORIALĂ

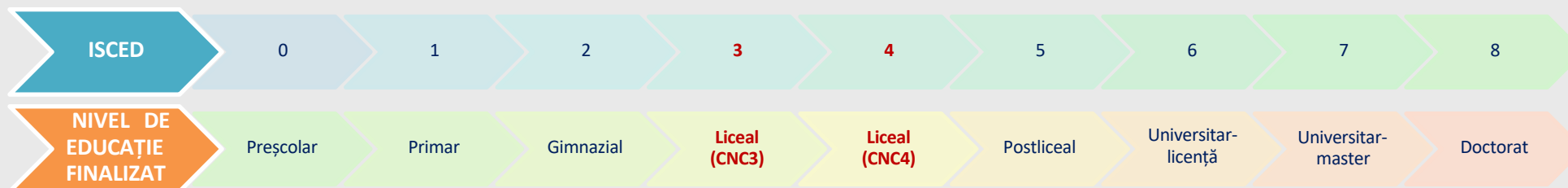
COMPETENȚA DE SENSIBILIZARE ȘI EXPRIMARE  
CULTURALĂ

COMPETENȚA MATEMATICĂ ȘI  
COMPETENȚA ÎN ȘTIINȚE, TEHNOLOGIE ȘI INGINERIE

## ATRIBUTE PRIORITARE



- La elaborarea planurilor-cadru de învățământ s-a ținut cont de **echivalența dintre nivelurile de educație și clasificarea ISCED** (Clasificarea Internațională Standard a Educației, UNESCO, 2011):



În sensul clasificării și echivalențelor evidențiate anterior, pentru învățământul liceal, proiectele de planuri-cadru de învățământ au avut în vedere:

- asigurarea continuității procesului de educație la tranziția de la învățământul gimnazial la cel liceal;
- asigurarea condițiilor de acces la o treaptă superioară de educație (învățământ terțiar non-universitar/învățământ universitar);
- asigurarea accesului și integrării în piața muncii, printr-o ofertă relevantă și variată de specializări/calificări profesionale;
- construirea unor trasee educaționale grupate pe filiere/profiluri/specializări/calificări flexibile - în sensul posibilităților de schimbare a parcursului școlar în cadrul aceluiași nivel (prin transfer, după caz cu susținerea de evaluări/diferențe care să permită echivalare de parcurs educațional);
- accent pe segmentul curriculumului de specialitate (CS) la nivel liceal, care permite aprofundarea acelor domenii/discipline care au relevanță în raport cu interesele elevului și care oferă o pregătire în domenii de cunoaștere/specializări în acord cu piața muncii;
- asigurarea unui set de competențe generale, orientat pe realizarea profilului de formare al absolventului, indiferent de traseul educațional pentru care optează elevul.

- În elaborarea planurilor-cadru pentru învățământul liceal, s-a urmărit oferirea **mai multor paliere de opțiuni** pentru elevi, care definesc traseul educațional al acestora, astfel:

1) *În baza admiterii* la liceu, elevul/reprezentantul legal al elevului:

- optează pentru o unitate de învățământ și, implicit, pentru un traseu educațional reprezentat de o anumită filieră, un profil, o anumită specializare sau calificare profesională. În acest sens, avem următoare situație:

Filieri	Teoretică		Tehnologică		Vocațională					
	Real	Umanist	Tehnic	Resurse naturale și protecția mediului	Servicii	Militar	Sportiv	Pedagogic	Artistic	Teologic
Specializări/ Calificări	2	2	18 domenii de pregătire de bază 135 (nivel 3 CNC) 69 (nivel 4 CNC)			1	1	5	12 (5 specializări, dintre care 2 cu mai multe secții)	16
<b>Total variante/filieri</b>	<b>4</b>		<b>69/135</b>			<b>35</b>				

- poate opta pentru o variantă cu specific suplimentar (supliment educațional, înțeles ca supliment de ore prin care se asigură o învățare aprofundată/extinsă/suplimentară) precum:
  - *învățământ în limba minorităților naționale*
  - *învățământ cu predare a unei limbi moderne în regim intensiv*
  - *învățământ cu predare a unei limbi moderne în regim bilingv*

2) *În baza ofertei CDEOȘ*, în funcție de orele rămase neatribuite prin precizări incluse în notele specifice ale planurilor-cadru, regăsim următoarele situații:

- ore CDEOȘ alocate prin planurile-cadru de învățământ pentru discipline prin care se asigură reprezentativitate unor arii curriculare
- ore CDEOȘ pentru care la nivelul unității de învățământ se propun discipline opționale (aprofundare/disciplină nouă/opțional integrat)

La elaborarea proiectelor de planuri-cadru pentru învățământul liceal s-au avut în vedere:

- *variabilitate a ponderilor* corespunzătoare celor trei segmente TC, CS și CDEOȘ, în funcție de filieră/profil și specializare;
- *TC identic*, pentru orice traseu educațional al elevului;
- *CS specific*, pentru a îndeplini nevoile de specializare/calificare profesională, bugete variabile de timp alocate disciplinelor de specialitate, în creștere, mai mare în clasele a XI-a și a XII-a; *componentă fixă și componentă flexibilă* a acestui segment curricular
- *CDEOȘ ca răspuns* pentru asigurarea unor nevoi neacoperite prin TC și CS, potrivite cu opționalitatea, precum și unor nevoi și interese ale elevilor (de aprofundare, de extindere sau de dezvoltare).